



# ศรึนาคร ศรึวึชัย

มทาวิทษาตึยทาตณทณทึยราชมบดตจรวึชัย (มทร.จรวึชัย)











เสด็จเยี่ยม  
วิทยาลัยวิทยาลัยเกษตรกรรมนครศรีธรรมราช

(ปัจจุบัน มหาวิทยาลัยเทคโนโลยีราชมงคลศรีวิชัย วิทยาเขตนครศรีธรรมราช ไร่ใหญ่)



ทรงวุฒิ

วิมล

วิมล

วิมล  
วิมล

พระบาทสมเด็จพระเจ้าอยู่หัวภูมิพลอดุลยเดช สมเด็จพระนางเจ้าสิริกิติ์ พระบรมราชินีนาถสมเด็จพระเทพรัตนราชสุดาฯ สยามบรมราชกุมารี และสมเด็จพระเจ้าลูกเธอเจ้าฟ้าจุฬาภรณวลัยลักษณ์อัครราชกุมารี เสด็จประพาสภาคใต้ และทรงแวะเยี่ยม วิทยาลัยเกษตรนครศรีธรรมราช ปัจจุบัน มหาวิทยาลัยเทคโนโลยีราชมงคลศรีวิชัย วิทยาเขตนครศรีธรรมราช ไล่ใหญ่ เมื่อวันที่ 26 สิงหาคม พ.ศ.2517 ได้ทรงให้พระบรมราโชวาทแก่คณาจารย์และ นักศึกษา ณ หอประชุมวิทยาลัยฯ ความว่า

“ผู้อำนวยการวิทยาลัยเกษตรนครศรีธรรมราช ต้องการให้โอวาท และก็ขอบอกก่อนว่า การที่มาครั้งนี้ก็ไม่ได้นึกว่าจะมา แล้วก็เห็นว่าทุกคนพร้อมต้อนรับ ก็เกิดความปลอบปลื้มยินดีเหมือนกัน ตะกี้ไปอยู่ที่น้ำตก และชากลับมา เมื่อเห็นว่าทุกคนพร้อมอยากที่จะให้มา ก็เลยมา ในโอกาสนี้ก็ขอบอกก่อนว่าผู้ที่ได้มีโอกาสมาเรียนในวิทยาลัยเกษตรกรรมนี้เป็นผู้ที่โชคดียิ่งเกิดเป็นหน้าที่ด้วย คือโชคดียิ่งที่ได้สามารถที่จะมีที่เล่าเรียนหาความรู้เพิ่มเติมเพื่อที่จะมีอาชีพเพื่อที่จะทำประโยชน์ให้แก่ตนเองและแก่ส่วนรวม ทั้งเกิดเป็นหน้าที่ด้วยหน้าที่ที่จะสามารถที่จะรับความรู้ที่ได้รับที่ได้รับจากครูบาอาจารย์คือเป็นสิ่งที่จะใช้ในชีวิต ช่างหน้า ก็มีหน้าที่ที่จะเรียนต่อไปเมื่อเรียนรู้มีความสามารถในตัวแล้วก็มีความสามารถนี้ไปปฏิบัติ เพื่อประโยชน์ส่วนรวม ซึ่งประโยชน์ส่วนรวมนี้ หมายถึง ความก้าวหน้าในทางอาชีพของ **ผู้มีความรู้**น้อยกว่าเรา เรามีความรู้กว่า เราจะต้องพยายามที่จะนำความรู้นี้ไปแบ่งให้ผู้อื่น คนที่มีความรู้มากนั้น มีหน้าที่ที่จะแบ่ง ความรู้ไปสู่คนที่มีความรู้น้อยกว่า และการที่แบ่งความรู้ไปให้ผู้ที่มีความรู้น้อยกว่านั้นอย่าไปนึกว่าเป็นการเสียสิ่งของหรืออะไรในตัวตรงข้ามเป็นการสร้างความดี **การสร้างความดีนี้ก็หมายถึงว่า สร้างตัวเองยิ่งแข็งแรงขึ้น** ฉะนั้นการที่ได้มาเรียนวิทยาลัยเกษตรนครศรีธรรมราชนี้ก็ขอให้ถือว่าเป็นโชคดี ทั้งมีหน้าที่ และขอให้การศึกษาและการปฏิบัติได้ผลดีตามที่มุ่งหมายทุกประการ และสามารถที่จะสำเร็จการศึกษาอย่างดี เพื่อเป็นประโยชน์แก่ตนเองและแก่ส่วนรวมอย่างเต็มเปี่ยม ก็ขอให้ทุกคนได้มีความสามารถ มีความแข็งแรงในจิตใจและร่างกายเพื่อปฏิบัติหน้าที่อันสำคัญของตน ขอประสพโชคดี ประสพความสำเร็จทุกประการ”





# อาศิรวาท สยามบรมราชกุมารี

วสันตศิลกฉันท 14

กัมกราบ ณ เบื้อง ยุคลยาท	ยุวราชกุมารี
ตั้งวายพิลิวรรวจี	เพราะตระหนักพระเมตตา
แสงโสม สี สอง ณ คคนางค์	ก็สว่างวราภา
เนกพัศตร์ประดับพระกรุณา	ก็เกษมสราญใจ
ค้ำยันน้ำพระทัยปริพิศุทธิ์	ลีประคองที่ใส
หยาดเย็นระริน ณ หลุทัย	<b>“คณะราชมงคล”</b>
อีกทั้งพระราชจริยวัตร	สุนันต์ประเสริฐผล
ตราตรีงมกลนิกรชน	ปิตินและเปรมปรีดิ์
ขององค์ <b>“พระเทพคนราชา”</b>	อนุชาคบุตรี
ชนม์ชีพพร้อมศุภสิริ	รุจิรา บ่ ห่อนคลาย
เทพพร้อมพิทักษ์พิพิศุทธิ์	และพิชิตนรินทร์ราย
ไทรรัตน์ประสมคุณมิวาย	จะประสานวิบูลย์คุณ
<b>“ชาวศรีวิชัย”</b> ก็ ศิริค้อม	จิตน้อมบำเพ็ญบุญ
มุ่งมั่นถวายพหุลหุณ	ปฏิบัติปทัสถาน
เสริมส่ง ช เคียง สุกลฉัตร	จิรภัทรตลอดกาล
ไทยทั่วไพบ ฤ ก็ ประสาน	สรเสริญเสมอเทอญ

ด้วยเกล้าด้วยกระหม่อมขอเดชะ  
มหาวิทยาลัยเทคโนโลยีราชมงคลศรีวิชัย  
อาจารย์ประภาภรณ์ วัฒนเจริญ (ร้อยกรอง)



# อาศิรวาท สยามบรมราชกุมารี

## สัททูลวิกิพีตฉันท 19

กรกรรพุมศิระค้อมถวายอติพจี	บรมราชกุมารี	สยาม
ค้ำยจิตมุ่งสรเสริญพระเกียรติพิพิชตาม	ทวยไทยประจักษ์ความ	อุดม
มั่นสำนึกพระกรุณย์อคุลย์คุณประสม	ปกเกล้าประชาคม	ไผ่
ปวงข้าบาทเฝ้าจะอยู่ ณ แคน สกลโค	ออกตก ฤ เหนือไต้	เกษม
ทุกคราวครา ฐ เสด็จ ก็ปลื้มปีติและเปรม	ปรีคامنัสเอม	สราญ
ราชมงคลธรณิน ณ ศรีวิชัยฐาน	พร้อมใจประนมกราน	ปณต
ขอทูนเทิดปรมีพระอิสริยยศ	แซ่ซ้องลุปรากฎ	ขจาย
อีกร่วมรวมมนะมั่นจะยี่คชิตีอุบาย	ตามแบบ ป่ วัณวาย	นิรันคร์
กาลบัดนี้ศุภฤกษ์คิถือภอนันต์	วโรกาสจะเคียมคัล	ชูลี
ร้อยกรองวังนะต่างผกามะลิสรี	สอศสานพิลิจูศรี	พิมล
ค้ำยพรเลิศรเทพประจงประณิฉิผล	พร้อมสรรพมงคล	ประวิตร
น้อมตั้งวายุยุวราชนรีนิริวิทิต	ขอผลมหิทธิฤทธิ์	พิเชฐ
บันคาลคด ณ ตลอดจนพระชนม์ล้ำปรีเยศ	มิ่งขวัญสี่ไทยเทศ	จิรกาล
ทวยเทพทั่วพสุธาพิทักษ์และอภิบาล	ภิญโญวิฑูรชาญ	อเนก
ภาษศาสตร์ศิลป์บริบูรณ์ทวิพระจรเวช	เฉกปิ่นพรเอก	ประคัป ไทยเทอดญ

ค้ำยเกล้าค้ำยกระหม่อมขอเคชะ  
มหาวิทยาลัยเทคโนโลยีราชมงคลศรีวิชัย  
อาจารย์ประภาภรณ์ วัฒนเจริญ (ร้อยกรอง)



## สัญลักษณ์ มหาวิทยาลัยเทคโนโลยีราชมงคลศรีวิชัย

เป็นตรารูปวงกลมมีดอกบัวบาน 8 กลีบ ล้อมรอบดอกบัวบาน 8 กลีบ หมายถึง ทางแห่งความสำเร็จ มรรค 8 และความสคชื่น เบิกบานก่อให้เกิดปัญญาแผ่จรไปทั่วสารทิศ

ภายใต้ดอกบัวเป็นตราพระราชลัญจกรบรมจุอยู่ อันเป็นสัญลักษณ์และเครื่องหมายประจำองค์ พระมหากษัตริย์ของรัชกาลที่ 9

บนตรารูปวงกลม มีพระมหาพิชัยมงกุฎครอบ และมีเลข 9 บรมจุอยู่ หมายถึง รัชกาลที่ 9 คำนล่างของตรารูปวงกลมทำเป็นกรอบโค้งรองรับ มีชื่อมหาวิทยาลัยบรมจุอยู่ภายในว่า **“มหาวิทยาลัยเทคโนโลยีราชมงคล ศรีวิชัย”**

คั่นปีกหัวท้ายของกรอบค้วยลวดลายดอกไม้ทิพย์ประจำยามทั้งสองข้าง หมายถึง ความเจริญ รุ่งเรือง แจ่มใส เบิกบาน

มหาวิทยาลัยเทคโนโลยีราชมงคลศรีวิชัย หมายความว่า มหาวิทยาลัยเทคโนโลยีอันเป็นมงคลแห่ง พระราชา ศรีวิชัย คือ อาณาจักรที่เคยรุ่งเรืองในอดีตตั้งอยู่ทางตอนใต้ของประเทศ

# คำนำ

# สารบัญ





# สาร

นายกสภา

มหาวิทยาลัยเทคโนโลยีราชมงคลศรีวิชัย



# สาร

**อธิการบดี**

มหาวิทยาลัยเทคโนโลยีราชมงคลศรีวิชัย









# ประวัติความเป็นมา

## มหาวิทยาลัยเทคโนโลยีราชมงคลศรีวิชัย

พระบาทสมเด็จพระเจ้าอยู่หัวภูมิพลอดุลยเดชฯ รัชกาลที่ 9 ทรงลงพระปรมาภิไธย ในพระราชบัญญัติ มหาวิทยาลัยเทคโนโลยีราชมงคล เมื่อวันที่ 8 มกราคม 2548 และพระราชบัญญัติได้ประกาศในราชกิจจานุเบกษา เมื่อวันที่ 18 มกราคม 2548 ขึ้น 9 คำ เดือน 2 เล่มที่ 122 ตอนที่ 6 ก ทำให้เกิดมหาวิทยาลัยเทคโนโลยีราชมงคล ขึ้นใหม่ 9 แห่ง แต่ละแห่งเกิดจากการรวมหน่วยงานเดิมของสถาบันเทคโนโลยีราชมงคล มหาวิทยาลัยเทคโนโลยีราชมงคลทั้ง 9 แห่ง มีฐานะเป็นนิติบุคคล และเป็นส่วนราชการตามกฎหมายว่าด้วยวิธีการงบประมาณ ในสังกัดสำนักงานคณะกรรมการการอุดมศึกษากระทรวงศึกษาธิการ โดยให้มหาวิทยาลัยเป็นสถาบันอุดมศึกษาคำนวณวิชาชีพและเทคโนโลยี มีวัตถุประสงค์ให้การศึกษ ส่งเสริมวิชาการและวิชาชีพชั้นสูง ที่เน้นการปฏิบัติ ทำการสอน การวิจัย ผลิตรายวิชาชีพ ให้บริการทางวิชาการในด้านวิทยาศาสตร์และเทคโนโลยี แก่สังคม ทำนุบำรุงศิลปะและวัฒนธรรม และอนุรักษ์สิ่งแวดล้อม ประกอบด้วย

1. มหาวิทยาลัยเทคโนโลยีราชมงคลธัญบุรี
2. มหาวิทยาลัยเทคโนโลยีราชมงคลกรุงเทพ
3. มหาวิทยาลัยเทคโนโลยีราชมงคลภาคตะวันออก
4. มหาวิทยาลัยเทคโนโลยีราชมงคลพระนคร
5. มหาวิทยาลัยเทคโนโลยีราชมงคลรัตนโกสินทร์
6. มหาวิทยาลัยเทคโนโลยีราชมงคลล้านนา
7. มหาวิทยาลัยเทคโนโลยีราชมงคลศรีวิชัย
8. มหาวิทยาลัยเทคโนโลยีราชมงคลสุวรรณภูมิ
9. มหาวิทยาลัยเทคโนโลยีราชมงคลอีสาน

**มหาวิทยาลัยเทคโนโลยีราชมงคลศรีวิชัย (มทร.ศรีวิชัย)** ซึ่งเกิดจากการรวมคณะและวิทยาเขตของ สถาบันเทคโนโลยีราชมงคล ในกลุ่มภาคใต้ 5 หน่วยงานเข้าด้วยกัน ได้แก่ คณะเกษตรศาสตร์นครศรีธรรมราช (ทุ่งใหญ่), วิทยาเขตนครศรีธรรมราช(ไล่ใหญ่) และวิทยาเขตศรีวิชัย (ขนอม) จังหวัดนครศรีธรรมราช, คณะวิทยาศาสตร์และเทคโนโลยีการประมง จังหวัดตรัง และวิทยาเขตภาคใต้ จังหวัดสงขลา

มหาวิทยาลัยเทคโนโลยีราชมงคลศรีวิชัย มีโครงสร้างเพื่อจัดการเรียนการสอนเป็น 7 คณะ และ 2 วิทยาลัย ได้แก่ คณะเกษตรศาสตร์, คณะอุตสาหกรรมเกษตร, คณะวิทยาศาสตร์และเทคโนโลยี, คณะวิทยาศาสตร์และเทคโนโลยีการประมง, คณะวิศวกรรมศาสตร์, คณะบริหารธุรกิจ, คณะศิลปศาสตร์, วิทยาลัยการโรงแรมและการท่องเที่ยว และวิทยาลัยเทคโนโลยีอุตสาหกรรมและการจัดการ

มหาวิทยาลัยเทคโนโลยีราชมงคลศรีวิชัย เป็นสถาบันอุดมศึกษาคำนวณวิชาชีพและเทคโนโลยี มีวัตถุประสงค์  
ให้การศึกษา ส่งเสริมวิชาการและวิชาชีพชั้นสูงที่เน้นการปฏิบัติ ทำการสอน ทำการวิจัย ผลิตรายวิชา  
ให้บริการทางวิชาการในด้านวิทยาศาสตร์และเทคโนโลยีแก่สังคม ทะนุบำรุงศิลปะและวัฒนธรรม และอนุรักษ์  
สิ่งแวดล้อม โดยให้ผู้สำเร็จอาชีวศึกษามีโอกาสในการศึกษาต่อด้านวิชาชีพเฉพาะทางระดับปริญญาเป็นหลัก



# วิทยาเขตภาคใต้

วิทยาเขตภาคใต้ เดิมชื่อ **วิทยาลัยเทคนิคภาคใต้** ตั้งอยู่ตำบลบ่อยาง อำเภอเมือง จังหวัดสงขลา สังกัดกรมอาชีวศึกษา ซึ่งจัดตั้งขึ้นตามประกาศของกระทรวงศึกษาธิการ เมื่อวันที่ 29 เมษายน พ.ศ.2497 ซึ่งเปิดรับนักศึกษาและเปิดสอนครั้งแรกเมื่อวันที่ 5 มิถุนายน 2498 โดย ฯพณฯ พล.อ.มังกร พรหมโยธี รัฐมนตรีว่าการกระทรวงศึกษาธิการในขณะนั้น เป็นประธานในพิธีวางศิลาฤกษ์อาคารหลังแรก ปัจจุบันคืออาคารสำนักงานอธิการบดี โดยเปิดสอน 3 แผนกวิชา ได้แก่ ช่างก่อสร้าง พาณิชยการ และช่างไม้ ปลูกสร้าง ต่อมาได้เปิดสอนเพิ่มเติมในแผนกวิชาช่างยนต์ ช่างโลหะ คหกรรมศาสตร์ และ แผนกวิชาช่างไฟฟ้ากำลัง รวมเป็น 7 แผนกวิชา แผนกวิชาที่กล่าวมาทั้งหมดนี้ เป็นการศึกษาระดับประโยคอาชีวศึกษาหรือระดับประกาศนียบัตรวิชาชีพใช้เวลาเรียน 3 ปี

## พิธีวางศิลาฤกษ์อาคารหลังแรก











วิทยาลัยเทคนิคภาคใต้ มีเนื้อที่ทั้งหมด 262 ไร่ 2 งาน 26 6/10 ไร่ และมีที่ดินอยู่ที่อำเภอรัษฎามีอีก 167 ไร่ สำหรับใช้เป็นสถานที่เรียนและฝึกงานของแผนกวิชาช่างกลเกษตร วิทยาลัยได้ปรับปรุงการเรียนการสอน จัดหาเครื่องมือเครื่องจักร อุปกรณ์ช่วยสอนและพัฒนาบุคลากรให้มีสมรรถภาพดียิ่งขึ้น และขยายการศึกษาให้นักศึกษาที่สำเร็จการศึกษาในระดับ ปวช. นั้น ได้ศึกษาในระดับสูงขึ้น โดยเปิดสอนในระดับประกาศนียบัตรวิชาชีพชั้นสูงต่อจากประกาศนียบัตรวิชาชีพอีก 2 ปี ดังนี้

- ปีการศึกษา 2504 เปิดแผนกวิชาการบัญชี
- 2507 เปิดแผนกวิชาช่างยนต์และช่างกลเกษตรพร้อมกัน
- 2508 เปิดแผนกวิชาการเลขานุการ
- 2509 เปิดแผนกวิชาอาหารและโภชนาการ แผนกวิชาผ้าและเครื่องแต่งกาย
- 2510 เปิดแผนกวิชาช่างอิเล็กทรอนิกส์
- 2512 เปิดแผนกวิชาฝึกหัดครูมัธยมทั่วไป
- 2513 เปิดแผนกวิชาช่างกลโลหะและเปิดภาคฤดูร้อน (3 เม.ย. 2514)
- 2514 เปิดแผนกวิชาช่างไฟฟ้ากำลัง
- 2515 เปิดแผนกวิชาช่างสำรวจ แผนกวิชาสถาปัตยกรรม ในระดับประกาศนียบัตรวิชาชีพ





คั้งนั้นภายในไม่กี่ปีวิทยาลัยเทคนิคภาคใต้ สงขลา ได้บรรลุเป้าหมายตามโครงการของกระทรวงศึกษาธิการ และได้เจริญก้าวหน้าไปตามลำดับโดยอยู่ในความดูแลของกรมอาชีวศึกษา

ในปีการศึกษา 2518 ทางรัฐบาลได้จัดตั้งวิทยาลัยเทคโนโลยีและอาชีวศึกษาขึ้น ซึ่งประกาศในราชกิจจานุเบกษา ฉบับพิเศษ เล่มที่ 92 ตอนที่ 1 หน้า 1 ลงวันที่ 27 กุมภาพันธ์ 2518 เพื่อสนองความต้องการของนักศึกษา โดยจัดตั้งเป็นสถาบันการศึกษาทางค้ำอาชีวศึกษา ที่เปิดสอนถึงระดับปริญญาตรี มีฐานะเทียบเท่ากรมและเป็นนิติบุคคล ทำการเปิดเรียนในวันที่ 1 มิถุนายน 2518 มีอธิการบดีเป็นผู้บริหารสูงสุด ดำเนินงานมาได้สองปี กระทรวงศึกษาธิการ ได้ประกาศโอน กิจการบริหารวิทยาลัยต่างๆ ที่อยู่ในความดูแลและสังกัดกรมอาชีวศึกษามาขึ้นกับวิทยาลัยเทคโนโลยีและอาชีวศึกษา ในวันที่ 1 มีนาคม 2520 และประกาศเปลี่ยนชื่อของวิทยาลัยต่างๆ ในสังกัดมาเป็นวิทยาเขต ขึ้นอยู่กับวิทยาลัยเทคโนโลยีและอาชีวศึกษา ในวันที่ 27 กันยายน 2520 ซึ่งแต่นั้นเป็นต้นมา **วิทยาลัยเทคนิคภาคใต้ สงขลา** จึงเปลี่ยนชื่อเป็น **“วิทยาลัยเทคโนโลยีและอาชีวศึกษา วิทยาเขตเทคนิคภาคใต้”**











ในปีการศึกษา 2529 วิทยาเขตเทคนิคภาคใต้ ได้รับอนุมัติให้เปิดสอนระดับปริญญาตรี ใน 2 สาขาวิชา คือ สาขาครุศาสตร์อุตสาหกรรมเครื่องกล-วิศวกรรมเครื่องกล และสาขาธุรกิจศึกษา (บัญชี)

ในปี พ.ศ. 2530 กระทรวงศึกษาธิการได้กราบบังคมทูลขอพระราชทานนามใหม่ พระบาทสมเด็จพระเจ้าอยู่หัว ได้ทรงพระกรุณาโปรดเกล้าฯ พระราชทานนามให้ว่า **“สถาบันเทคโนโลยีราชมงคล”** เมื่อวันที่ 15 กันยายน 2531 ซึ่งได้ประกาศในราชกิจจานุเบกษา เล่มที่ 106 ตอนที่ 132 วันที่ 18 สิงหาคม 2532 และต่อมาสถาบันเทคโนโลยีราชมงคลได้เปลี่ยนชื่อวิทยาเขตต่างๆ เพื่อความเหมาะสมตามประกาศของกระทรวงศึกษาธิการ เมื่อวันที่ 13 ตุลาคม 2532 วิทยาเขตเทคนิคภาคใต้ จึงได้ชื่อว่า **“สถาบันเทคโนโลยีราชมงคล วิทยาเขตภาคใต้”** โดยเปิดสอนในระดับปริญญาตรีสาขาต่างๆ ดังนี้

- ปีการศึกษา 2530** สาขาวิชาคหกรรมศาสตร์ศึกษา - อาหารและโภชนาการ
- 2534** สาขาบริหารธุรกิจ - การบัญชี
- 2538** สาขาคหกรรมศาสตร์ศึกษา - ผ้าและเครื่องแต่งกาย
- 2538** สาขาคหกรรมศาสตร์ศึกษา - คหกรรมศาสตร์ทั่วไป
- 2538** สาขาครุศาสตร์อุตสาหกรรม - วิศวกรรมไฟฟ้า - ไฟฟ้ากำลัง
- 2538** สาขาครุศาสตร์อุตสาหกรรม - วิศวกรรมเครื่องกล
- 2538** สาขาครุศาสตร์อุตสาหกรรม - วิศวกรรมโยธา
- 2538** สาขาครุศาสตร์อุตสาหกรรม - วิศวกรรมอุตสาหกรรม - เครื่องมือกล
- 2538** สาขาบริหารธุรกิจ - การจัดการทั่วไป
- 2538** สาขาบริหารธุรกิจ - การจัดการอุตสาหกรรม
- 2540** สาขาครุศาสตร์อุตสาหกรรม - วิศวกรรมอุตสาหกรรม - เชื่อมประกอบ
- 2540** สาขาสถาปัตยกรรมศาสตร์ - เทคโนโลยีสถาปัตยกรรม
- 2542** สาขาบริหารธุรกิจ-การตลาด
- 2543** สาขาอุตสาหกรรมศาสตร์ - เทคโนโลยีเครื่องกล
- 2543** สาขาวิศวกรรมศาสตร์ - วิศวกรรมโยธา
- 2544** สาขาอุตสาหกรรมศาสตร์ - เทคโนโลยีอุตสาหกรรม
- 2544** สาขาอุตสาหกรรมศาสตร์ - เทคโนโลยีเสื้อผ้า
- 2544** สาขาวิทยาศาสตร์บัณฑิต - เกษตรกลวิธาน
- 2545** สาขาวิศวกรรมศาสตร์ - วิศวกรรมไฟฟ้า(ไฟฟ้ากำลัง)
- 2545** สาขาศิลปศาสตร์ - การโรงแรม
- 2545** สาขาศิลปศาสตร์ - การท่องเที่ยว
- 2546** สาขาวิศวกรรมศาสตร์ - วิศวกรรมอุตสาหกรรม
- 2547** สาขาอุตสาหกรรมศาสตร์ - เทคโนโลยีคอมพิวเตอร์
- 2547** สาขาครุศาสตร์อุตสาหกรรม - วิศวกรรมอุตสาหกรรม
- 2547** สาขาวิศวกรรมศาสตร์ - วิศวกรรมเครื่องกล
- 2547** สาขาคหกรรมศาสตร์ศึกษา - ธุรกิจงานประดิษฐ์
- 2548** สาขาอุตสาหกรรมศาสตร์ - เทคโนโลยีโทรคมนาคม
- 2548** สาขาบริหารธุรกิจ - การจัดการสำนักงาน

- 2548 สาขาบริหารธุรกิจ - การจัดการระบบสารสนเทศ
- 2548 สาขาคหกรรมศาสตร์ - อาหารและโภชนาการ
- 2548 สาขาครุศาสตร์อุตสาหกรรม - วิศวกรรมอุตสาหกรรม
- 2549 สาขาศิลปศาสตร์ - ภาษาอังกฤษเพื่อการสื่อสารสากล

### ทำเนียบผู้อำนวยการวิทยาเขตภาคใต้

1. นายพิชัย	อังจันทร์เพ็ญ	2498-2501
2. นายกุล	มฤคทัต	2501-2513
3. นายพิเชษฐ์	คงทน	2513-2518
4. นายณัฐพร	สังขวาดี	2518-2532
5. นายนำยุทธ	สงค์ธนาพิทักษ์	2532-2533
6. นายมณฑล	นายอรุณ	2533-2538
7. นายพิทยา	สินธวาลัย	2538-2541
8. นายชาญคำรัง	ณ นคร	2541-2544
9. รศ.สมพันธ์	อำพวัน	2544-2548
10. นายเกียรติคุณ	สิทธิชัย	2548-2549
11. นายชาญคำรัง	ณ นคร	2549 - 27 พ.ย. 2549

ปัจจุบัน มหาวิทยาลัยเทคโนโลยีราชมงคลศรีวิชัย สงขลา ตั้งอยู่เลขที่ 1 ถนนราชดำเนินนอก ตำบลบ่อยาง อำเภอเมือง จังหวัดสงขลา รหัสไปรษณีย์ 90000 โทรศัพท์ 0-7431-7100 โทรสาร 0-7432-2531







นอกจากสถาบันการศึกษาภายใต้ชื่อ “มหาวิทยาลัยเทคโนโลยีราชมงคลศรีวิชัย” แล้ว ยังได้จัดสร้างโรงแรมราชมังกลา พาวีเลียน บีช รีสอร์ท (RAJAMANGALA PAVILION BEACH RESORT) ซึ่งเป็นโครงการความร่วมมือของสถานประกอบการ(บริษัททรัพย์แสนไสว จำกัด) กับ มหาวิทยาลัยเทคโนโลยีราชมงคลศรีวิชัย เพื่อพัฒนาศักยภาพของนักศึกษาวิชาสาขาการโรงแรม และสาขาอื่นที่เกี่ยวข้อง ควบคู่ไปกับความเป็นเลิศทางวิชาการและความชำนาญเชิงปฏิบัติ ซึ่งเน้น การปฏิบัติงานในโรงแรมราชมังกลา พาวีเลียน บีช รีสอร์ท อย่างมีระบบ เน้นให้นักศึกษาไปปฏิบัติงานจริงในฐานะพนักงานชั่วคราว ทำให้ได้เรียนรู้ประสบการณ์จริงจากการไปปฏิบัติงานและจะได้นำความรู้มาพัฒนาตนเองก่อนจะสำเร็จการศึกษา ซึ่งจะให้นักศึกษาทุกคนมีคุณภาพตรงตาม ที่สถานประกอบการต้องการ ซึ่งมีความร่วมมือของทั้งสองฝ่ายมีสาระที่สำคัญดังนี้

1. ให้มีคณะกรรมการร่วมกันในระดับต่างๆ เพื่อกำหนดนโยบาย เป้าหมาย แผนงานและ กิจกรรมดำเนินงานความร่วมมือและประสานทรัพยากรของทั้งสองฝ่ายอย่างต่อเนื่อง
2. ให้มีการพัฒนาหลักสูตรในสาขาวิชาการโรงแรม การท่องเที่ยวและหรือสาขาวิชาที่เกี่ยวข้อง ให้มีความทันสมัยและได้มาตรฐานสากล
3. ให้มีการดำเนินการด้านการเรียนการสอนร่วมกันทั้งด้านวิชาการและภาคปฏิบัติตลอดจน การฝึกงานเพื่อเพิ่มทักษะความชำนาญในสาขาวิชาชีพอย่างมีคุณภาพ

4. ให้ใช้อาคารเรียนและปฏิบัติการโรงแรมของมหาวิทยาลัยฯ อำเภอเมือง จังหวัดสงขลา เป็นสถานที่ดำเนินการ
5. ให้มีการระดมสรรพกำลังและทรัพยากรที่เกี่ยวข้องมาดำเนินการสนับสนุนซึ่งกันและกันเพื่อให้เกิดประโยชน์สูงสุดและเอื้ออำนวยต่อกิจกรรมของทั้งสองฝ่าย
6. ให้มีการพัฒนาบุคลากรร่วมกันเพื่อจัดการเรียนการสอนและการปฏิบัติการด้านการโรงแรมและการท่องเที่ยวให้มีประสิทธิภาพยิ่งขึ้น
7. ให้มีการติดตาม ประเมินผล และพัฒนามาตรการดำเนินการร่วมกันอย่างสม่ำเสมอ
8. สำหรับรายละเอียดการดำเนินการที่จะเกิดขึ้นตามข้อตกลงความร่วมมือที่กำหนดขึ้นให้ทั้งสองฝ่ายร่วมกันพิจารณาต่อไป
9. หากมีการแก้ไขและเปลี่ยนแปลงข้อตกลงใดๆ นอกเหนือจากข้อตกลงความร่วมมือทั้ง 8 ประการ ดังกล่าวข้างต้น ให้สามารถกระทำได้โดยต้องได้รับความเห็นชอบจากคณะกรรมการของทั้งสองฝ่ายก่อน



ในข้อตกลงเบื้องต้นนั้น ทางโรงแรมราชมั่งคณา พาวี่เลียน บีช รีสอร์ท จะรับนักศึกษา เข้าฝึกปฏิบัติงาน ในหลักสูตรที่เกี่ยวกับงานด้านต่างๆ ดังนี้

- การฝึกงานของแผนกต้อนรับส่วนหน้า (FRON OFFICE ON THE JOB TRAINING)
- การฝึกงานของแผนกแม่บ้าน (HOUSEKEEPING ON THE JOB TRAINING)





- การฝึกงานของพนักงานห้องอาหารและบริการอาหารบนห้องพัก (RESTAURANT AND ROOM SERVICE ON THE JOB TRAINING)
- การฝึกงานของพนักงานแผนกจัดเลี้ยงในห้อง FUNCTION ROOM (BANQUETING SERVICE IN FUNCTION ROOM)
- การฝึกอบรมพนักงาน BAR (ON THE JOB TRAINING FOR BEVERAGE DEPARTMENT)

นอกจากนี้ยังมีหลักสูตรอื่นอีกมากมายที่ให้นักศึกษาของมหาวิทยาลัยเทคโนโลยีราชมงคลศรีวิชัย ได้ฝึกปฏิบัติจริง ได้แก่ วิชาการปฏิบัติงานแม่บ้าน, ศิลปะการต้อนรับและการบริการ, การปฏิบัติงานส่วนหน้า, ปฐมนิเทศอุตสาหกรรม การท่องเที่ยว, หลักการประกอบอาหารในโรงแรม, หลักการประกอบอาหารนานาชาติ เป็นต้น ซึ่งมหาวิทยาลัยเทคโนโลยีราชมงคลศรีวิชัยมีความมุ่งมั่นที่จะทำให้โรงแรมราชมังคลา พาวีเลียน บีช รีสอร์ท เป็นศูนย์กลาง ทางด้านการเรียนการสอนและพัฒนาบุคลากรทางการโรงแรมของภาคใต้ ป้อนแรงงานสู่ภาคธุรกิจโรงแรม ของประเทศ





# โครงการจัดตั้งวิทยาลัยรัศมี

ส่วนรัศมี เดิมเป็นพื้นที่ส่วนหนึ่งของสถาบันเทคโนโลยีราชมงคล วิทยาเขตภาคใต้ เมื่อมีการปรับเปลี่ยนจากสถาบันมาเป็นมหาวิทยาลัย จึงได้เปลี่ยนเป็นโครงการจัดตั้งวิทยาลัยรัศมีในปัจจุบัน

ปี พ.ศ.2508 วิทยาลัยเทคนิคภาคใต้ ได้เปิดสอนแผนกช่างกลเกษตรระดับ ปวส. และทางวิทยาลัยเทคนิคภาคใต้ ซึ่งตั้งอยู่ที่ตำบลบ่อทราย ไม่มีพื้นที่จะใช้เป็นแปลงฝึกปฏิบัติของนักศึกษาช่างกลเกษตร วิทยาลัยเกษตรกรรมสงขลา จึงได้มอบพื้นที่บริเวณหมู่ 14 ต.ท่าชะมวง ให้กับวิทยาลัยเทคนิคใต้ ในขณะนั้นพื้นที่ส่วนใหญ่ยังเป็นป่าไม้ ไม่มีเพียงโรงฝึกปฏิบัติงานของนักศึกษาเท่านั้น ซึ่งปัจจุบันได้ปรับปรุงเป็นอาคารอเนกประสงค์ของวิทยาลัยซึ่งขณะนั้นมีนักศึกษาช่างกลเกษตรประมาณ 50 คน โดยนักศึกษาส่วนใหญ่ก็จะอยู่หอพักภายในแผนกมีอาจารย์ปิยรัฐ บุญปลั่งภัก เป็นหัวหน้าแผนกคนแรก

พ.ศ.2518 วิทยาลัยเทคนิคภาคใต้ได้เปลี่ยนเป็นวิทยาลัยเทคโนโลยีและอาชีวศึกษา ทางแผนกก็ยังเปิดสอนนักศึกษาช่างกลเกษตรในระดับ ปวส.เรื่อยมา





พ.ศ.2535 ทางแผนกก็ได้เปิดรับนักศึกษาช่างกลเกษตรในระดับ ปวช. ทำให้มีนักศึกษาเพิ่มขึ้นประมาณ 100 คน

พ.ศ. 2537 ก็เปิดสอนแผนกบริหารธุรกิจในระดับ ปวช. เปิดรับนักศึกษาจำนวน 200 คน ซึ่งทำให้เป็นที่รู้จักของบุคคลทั่วไปมากขึ้น แต่พอในปี พ.ศ.2542 ทางสถาบันก็ปรับโครงสร้างใหม่เพื่อที่จะยกฐานะขึ้นเป็นมหาวิทยาลัย ทำให้ต้องยุบการเรียนการสอนในระดับ ปวช. ทั้งหมด และในปีเดียวกันก็ได้เปิดสอนในระดับปริญญาตรีในสาขาเกษตรกลวิธานโดยรับนักศึกษาจากแผนกช่างกลเกษตร ในปีแรกรับนักศึกษาจำนวน 30 คน





จนกระทั่งในปี พ.ศ. 2549 เป็นโครงการจัดตั้งวิทยาลัยรัศมี โดยเปิดสอนในระดับ ปวส.แผนกการบัญชี และการตลาด ทำให้ในปีการศึกษา 2549 มีนักศึกษาแผนกการบัญชี การตลาด และช่างกลเกษตร ระดับปริญญาตรี สาขาเกษตรกลวิธาน โดยมีอาจารย์สถาพร ชุนเพชร เป็นประธานโครงการจัดตั้งวิทยาลัย และในปีการศึกษา ต่อมาก็มียอดนักศึกษาเพิ่มขึ้นตามลำดับ





### หัวหน้าแผนกช่างกลเกษตรก่อนที่จะเป็นโครงการจัดตั้งวิทยาลัยรัศมี

- |                      |            |
|----------------------|------------|
| 1. อาจารย์ปิยรัฐ     | บุญปลัดมัท |
| 2. อาจารย์ฟอง        | วงษ์ชนะ    |
| 3. อาจารย์เรืองฤทธิ์ | บันทอง     |
| 4. อาจารย์ชัยรัตน์   | แสงจันทร์  |
| 5. อาจารย์พิชิต      | แก้วแจ่ม   |
| 6. อาจารย์สถาพร      | ขุนเพชร    |

ปัจจุบันโครงการจัดตั้งวิทยาลัยรัศมี ตั้งอยู่เลขที่ 414 หมู่ 14 ถนนเพชรเกษม ตำบลท่าชะมวง  
อำเภอรัศมี จังหวัดสงขลา 90180



# วิทยาเขตนครศรีธรรมราช ไล่ใหญ่

จากพื้นที่ป่าที่เต็มไปด้วยสัตว์ร้ายนานาชนิดบริเวณบ้านไล่ใหญ่ อำเภอยางชุมน้อย จังหวัดนครศรีธรรมราช ได้ถูก  
ปรับสภาพพร้อมเป็นสถานที่ให้ความรู้ด้านเกษตรกรรม ตามแนวคิดของหลวงประดิษฐไพเราะ นายอำเภอยางชุมน้อย  
และครูชุ่ม ฆนะณรงค์ ศึกษาธิการอำเภอยางชุมน้อย 72 ปีก่อน ที่ต้องการจะพัฒนาการเกษตรของอำเภอยางชุมน้อย  
ให้มีความเจริญและทันสมัยตามหลักวิชาการ โดยได้รับงบประมาณในการดำเนินการ 400 บาทและแรงศรัทธา  
ของชาวบ้านนาหลวงเสน ปากแพรง หนองเสม็ดและชะมาย จนพื้นที่ป่าแห่งนี้ได้กลายเป็น “โรงเรียนประถมวิสามัญ  
เกษตรกรรม” เมื่อวันที่ 23 ธันวาคม 2478



อาคารในยุคแรกๆ



อาคารเรียนที่เหลือเพียงอดีต





**“โรงเรียนประถมวิสามัญเกษตรกรรม”** จัดการเรียนการสอนแบบให้เปล่า เพราะนักเรียนที่เข้าเรียนที่นี่ไม่ต้องเสียค่าใช้จ่าย แต่ยังจำกัดอยู่ในวงแคบเพราะเปิดรับเฉพาะนักเรียนชายเท่านั้น โดยรับผู้สำเร็จการศึกษาชั้นประถมศึกษาปีที่ 4 ในท้องที่อำเภอทุ่งสง เข้าเป็นนักเรียนกึ่งนอนของโรงเรียน ใช้เวลาในการเรียน 2 ปี จึงจะจบหลักสูตร

โรงเรียนประถมวิสามัญเกษตรกรรม เปิดดำเนินการได้เพียง 2 ปี ก็ต้องควบนักเรียน ในปี พ.ศ.2481 ทั้งนี้เพื่อเตรียมโอนกิจการเป็นโรงเรียนรัฐบาล ในปี พ.ศ.2482 มีครูชม มานพพงศ์ เป็นครูใหญ่ต่อจากครูพร้อม วิเชียร และเปลี่ยนชื่อเป็น **“โรงเรียนเกษตรกรรมนครศรีธรรมราช”** เป็นอันสิ้นสุด โรงเรียนประถมวิสามัญเกษตรกรรม ด้วยระยะเวลาเพียง 4 ปี



คณาจารย์ในอดีต





โรงยงในอดีต



พาหนะในอดีต



ฝึกบุคลิกภาพในอดีต



ทำบุญตักบาตรครบรอบก่อตั้ง



หลักทำบุญตักบาตร



สวนพริกไทยในอคีต



ร่วมแรงร่วมใจกัน



รอรับประทานอาหารร่วมกัน



ปี พ.ศ. 2482 แม้จะโอนกิจการเป็นโรงเรียนรัฐบาลและเปลี่ยนฐานะเป็น “โรงเรียนเกษตรกรรมนครศรีธรรมราช” แต่ภาระหน้าที่ให้ความรู้ยังคงเน้นในเรื่องเกษตรกรรม มีครูสืบทอด บางเลี้ยง เป็นครูใหญ่คนที่ 3 ในช่วงปี พ.ศ. 2484 และครูวิธาน สันติ ครูใหญ่คนที่ 4 ปี พ.ศ.2489 และเปิดสอนชั้นประโยคอาชีวศึกษา ตอนปลาย แผนกเกษตรกรรมขึ้นอีกหนึ่งแผนก เป็นหลักสูตร 3 ปี จนปี พ.ศ.2499 ก็ได้ยกเลิกหลักสูตรประโยคอาชีวศึกษาตอนต้น และเปิดหลักสูตรประโยคอาชีวศึกษาชั้นสูง แผนกเกษตรกรรม หลักสูตร 3 ปี รับผิดชอบปีที่ 6 หรือเทียบเท่า และขยายการรับนักเรียนให้กว้างขึ้นตั้งแต่จังหวัดสุพรรณบุรีลงไปจนถึงจังหวัดนราธิวาส

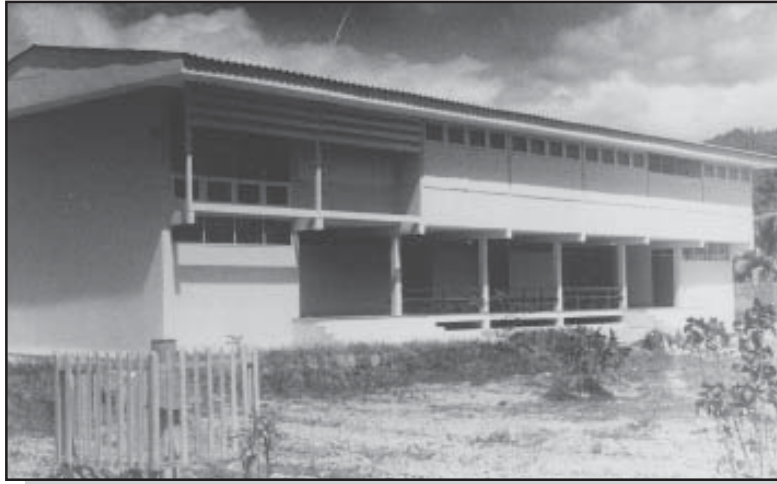


รวม 22 จังหวัด ได้รับเงินอุดหนุนปีละ 1,500 บาทต่อคน จนปี พ.ศ. 2505 ทุนอุดหนุนได้ยกเลิกไป แต่ภารกิจ การเรียนการสอนยังคงดำเนินต่อไป จนปี พ.ศ.2507 ได้เปิดสอนหลักสูตรประกาศนียบัตรวิชาชีพชั้นสูง (เทียบเท่า อนุปริญญา) รับผู้สำเร็จประกาศนียบัตรวิชาชีพแผนกเกษตรกรรม หรือประโยคมัธยมศึกษาตอนปลายสายอาชีพ แผนกเกษตรกรรม (ม.ศ.6 แผนกเกษตรกรรม) เข้าเรียนต่ออีก 2 ปี จนกระทั่งปี พ.ศ.2508 กระทรวงศึกษาธิการ ได้ยกฐานะโรงเรียนเกษตรกรรมนครศรีธรรมราชขึ้นเป็น **“วิทยาลัยเกษตรกรรมนครศรีธรรมราช”** เป็นอันสิ้นสุด ยุคของโรงเรียนเกษตรกรรมนครศรีธรรมราช รวมระยะเวลาได้ 26 ปี



19 มีนาคม พ.ศ.2508 กระทรวงศึกษาธิการ ประกาศยกฐานะโรงเรียนเกษตรกรรมนครศรีธรรมราช เป็น **“วิทยาลัยเกษตรกรรมนครศรีธรรมราช”** นับเป็นวิทยาลัยแห่งแรกของจังหวัดนครศรีธรรมราชและมีการ พัฒนาไปอย่างต่อเนื่อง วิทยาลัยเกษตรกรรมนครศรีธรรมราชได้เข้าเป็นวิทยาลัยในโครงการเงินกู้เพื่อพัฒนาการ อาชีวศึกษา (พ.ศ. 2501-2515) โดยได้รับงบประมาณในการก่อสร้างอาคารเรียนเป็นตึก 3 ชั้น (อาคารสำนักงาน อธิการบดี) มีอาคารหอพักนักศึกษา 3 หอพัก อาคารปฏิบัติการทางด้านเกษตรกลวิธาน 2 หลัง และบ้านพัก ข้าราชการ ทำให้บรรยากาศการเรียนการสอนดีขึ้น ผู้ปกครองจึงส่งบุตรหลานเข้ามาเรียนเพิ่มขึ้นทุกปี





หอสันติ (หอพักนักเรียนชาย)



บ้านพักอาจารย์

ปี พ.ศ.2520 วิทยาลัยเกษตรกรรมนครศรีธรรมราช ได้โอนสังกัดจากกรมอาชีวศึกษาไปสังกัดวิทยาลัยเทคโนโลยีและอาชีวศึกษา ซึ่งเป็นหน่วยงานระดับกรมที่จัดตั้งขึ้นใหม่ในกระทรวงศึกษาธิการ วิทยาลัยเกษตรกรรมนครศรีธรรมราชได้เปลี่ยนชื่อเป็น **“วิทยาลัยเทคโนโลยีและอาชีวศึกษา วิทยาเขตเกษตรนครศรีธรรมราช”** เปิดการเรียนการสอนเฉพาะหลักสูตรประกาศนียบัตรวิชาชีพชั้นสูง (ปวส.) แผนกเกษตรกรรม (ปมก.) 2 ปี เพื่อกระจายโอกาสให้ผู้จบการศึกษาระดับอาชีวศึกษาได้มีโอกาสศึกษาต่อในระดับที่สูงขึ้น

พ.ศ.2525 วิทยาลัยเทคโนโลยีและอาชีวศึกษา วิทยาเขตเกษตรนครศรีธรรมราช ได้เปิดสอนในระดับปริญญาตรี และขยายพื้นที่รองรับการศึกษาในระดับปริญญาตรีไปยังป่าสงวนบ้านขนไทรหัก อำเภอทุ่งใหญ่ จังหวัดนครศรีธรรมราช ซึ่งเป็นที่ตั้งของคณะเกษตรศาสตร์ในปัจจุบัน



ฝึกปฏิบัติจริง



ฟาร์มเบ็ดเตล็ดตามธรรมชาติ



ตรวจคุณภาพบ่อปลา



บ่อปลาของเรา



แปลงผักจากน้ำพักน้ำแรง



**ภูมิทัศน์อาคารเหลือง**



**อาคารเหลืองปัจจุบัน**

พ.ศ. 2531 วิทยาลัยเทคโนโลยีและอาชีวศึกษา ได้รับพระราชทานชื่อใหม่เป็น **“สถาบันเทคโนโลยีราชมนงคล”** ส่งผลให้วิทยาเขตเกษตรนครศรีธรรมราชเปลี่ยนเป็น **“สถาบันเทคโนโลยีราชมนงคล วิทยาเขตนครศรีธรรมราช”** 2 ปีต่อมาได้ขยายการศึกษาเปิดสอนหลักสูตรวิทยาศาสตรบัณฑิต ในสาขาวิชาพืชศาสตร์ สัตวศาสตร์และประมง โดยเปิดรับผู้สำเร็จการศึกษาชั้นมัธยมศึกษาปีที่ 6 แผนการเรียนวิทยาศาสตร์ คณิตศาสตร์ (หลักสูตร 4 ปี)

พ.ศ. 2540 เปิดสอนหลักสูตรปริญญาตรีวิทยาศาสตรบัณฑิตอีก 1 สาขาวิชา คือ สาขาวิชาเทคโนโลยีภูมิทัศน์

พ.ศ. 2544 เปิดหลักสูตรบริหารธุรกิจ สาขาวิชาการจัดการทั่วไป เพื่อขยายการศึกษาให้มีความหลากหลายขึ้น

พ.ศ. 2548 สถาบันเทคโนโลยีราชมนงคล แยกออกเป็น 9 มหาวิทยาลัยตามพระราชบัญญัติ มหาวิทยาลัย-เทคโนโลยีราชมนงคล โดยรวม 5 หน่วยงานภาคใต้เข้าด้วยกันเป็น **“มหาวิทยาลัยเทคโนโลยีราชมนงคลศรีวิชัย”**





และได้แบ่งโครงสร้างภายในมหาวิทยาลัยใหม่ ทำให้วิทยาเขตนครศรีธรรมราช เป็นที่ตั้งของ “คณะวิทยาศาสตร์และเทคโนโลยี” เลขที่ 109 หมู่ที่ 2 ตำบลถ้ำใหญ่ อำเภอทุ่งสง จังหวัดนครศรีธรรมราช รหัสไปรษณีย์ 80110



### ทำเนียบผู้บริหาร

นายพร้อม	วิเชียร	ครูใหญ่	พ.ศ.2478 - พ.ศ.2480
นายชม	มานพพงศ์	ครูใหญ่	พ.ศ.2481 - พ.ศ.2484
นายสีนวล	บางเลี้ยง	ครูใหญ่	พ.ศ.2484 - พ.ศ.2487
นายวิธาน	สันติ	ครูใหญ่/อาจารย์ใหญ่/ ผู้อำนวยการ	พ.ศ.2489 - พ.ศ.2511
พ.ศ.เพียร	จรรย์สืบศรี	ผู้อำนวยการ	พ.ศ.2511 - พ.ศ.2516
นายสงวน	แก้วมรกต	ผู้อำนวยการ	พ.ศ.2516 - พ.ศ.2521
ดร.สมพร	พัฒนกำจร	ผู้อำนวยการ	พ.ศ.2522 - พ.ศ.2522
นายศรีพล	เจาะจิตต์	ผู้อำนวยการ	พ.ศ.2522 - พ.ศ.2524
นายจิม	หนูยิ้มชัย	ผู้อำนวยการ	พ.ศ.2524 - พ.ศ.2531
นายเรืองฤทธิ์	บันทอง	ผู้อำนวยการ	พ.ศ.2531 - พ.ศ.2534
นายจิม	หนูยิ้มชัย	ผู้อำนวยการ	พ.ศ.2534 - พ.ศ.2540
ศ.ดร.ทวี	แก้วคง	ผู้อำนวยการ	พ.ศ.2540 - พ.ศ.2542
นายปรีชา	นาคฤทธิ	ผู้อำนวยการ	พ.ศ.2542 - พ.ศ.2544
ศ.ประसार	รุจิระศักดิ์	ผู้อำนวยการ	พ.ศ.2544 - พ.ศ.2548
นางพรสวรรค์	สุวรรณสาร	ผู้อำนวยการ	พ.ศ.2548 - พ.ศ.2549
ศ.ประसार	รุจิระศักดิ์	ผู้อำนวยการ	พ.ศ.2549 - พ.ศ.2549
ดร.ยุทธนา	พงษ์พิริยะเดชะ	คณบดี	พ.ศ.2549 - พ.ศ.2550
ศ.พนม	อินทฤทธิ์	คณบดี	พ.ศ.2550 - ปัจจุบัน

## วิทยาเขตนครศรีธรรมราช ทุ่งใหญ่

พ.ศ.2518 ความคิดที่จะพัฒนาการศึกษาสายอาชีพเกษตรภาคใต้ ให้มีการสอนถึงระดับปริญญาตรีได้ริเริ่มมาตั้งแต่ปี พ.ศ.2518 โดย นายสงวน แก้วมรกต ผศ.ตรีพล เจาะจิตต์ และนายจิม หนูยิ้มชัย ซึ่งมีความมั่นใจว่า การกระจายการศึกษาระดับสูงเข้าสู่ท้องถิ่น เป็นทางหนึ่งที่จะช่วยค้ำอาจารย์ นักวิชาการที่มีความรู้สูงเข้าสู่ชนบทท้องถิ่น ซึ่งจะเป็นการพัฒนาท้องถิ่นด้านวิชาการโดยทางอ้อม

อีกประการหนึ่ง นักศึกษาอาชีพเกษตรในภาคใต้ซึ่งมีจำนวนมาก ถ้ามีความประสงค์จะศึกษาต่อระดับปริญญาตรี ก็ไม่มีสถาบันที่จะศึกษาต่อในภาคใต้ ต้องเดินทางไปศึกษาต่อที่ภาคอื่นของประเทศ ซึ่งต้องเสียค่าใช้จ่ายสูงกว่า และในบางโอกาสการศึกษามองจะเกิดการสูญเปล่า เนื่องจากภูมิภาคที่แตกต่างกัน ทำให้อาชีพของประชาชนพืชพรรณต่างๆ แตกต่างกันไปด้วย ด้วยเหตุผลดังกล่าวแล้ว จึงได้ใช้ความพยายามที่จะขอเปิดสอนระดับปริญญาตรี สาขาอาชีพศึกษาเกษตรในภาคใต้

**28 เมษายน 2525** คณะเกษตรศาสตร์นครศรีธรรมราชได้ประกาศ **เปิดสอนระดับปริญญาตรี สาขาเกษตรศึกษา** ขึ้น โดยมีนักศึกษารุ่นแรกจำนวน 18 คน และมี คร.สำราญ มีศรีเอี่ยม จากคณะเกษตรศาสตร์บางพระมาปฏิบัติราชการในหน้าที่ตำแหน่งคณบดี เปิดสอนที่วิทยาเขตเกษตรนครศรีธรรมราช อ.ทุ่งสง เป็นการชั่วคราว ขณะเดียวกันได้พัฒนาสถานที่โดยของงบประมาณ ทำถนนภายในคณะฯ และงานก่อสร้างบางส่วน แต่ยังไม่แล้วเสร็จ

**20 เมษายน 2527** ผศ.ตรีพล เจาะจิตต์ ผู้อำนวยการวิทยาเขตเกษตรลำปางได้รับคำสั่งแต่งตั้งให้มาปฏิบัติราชการในตำแหน่งคณบดี และเริ่มบุกเบิกพัฒนาพื้นที่ 2,000 ไร่เศษ ที่ป่าขนไทรหัก ต.ทุ่งใหญ่ อ.ทุ่งใหญ่ (ที่ตั้งคณะฯปัจจุบัน) เพราะในปีนั้นรัฐบาลได้ให้งบประมาณแผ่นดินเป็นปีแรก งานก่อสร้างต่างๆ จึงเกิดขึ้นในปลายปีนี้

ในวันที่ 20 พฤศจิกายน 2527 คณะกรรมการสภาวิทยาลัยเทคโนโลยีและอาชีวศึกษา ได้มีมติให้จัดตั้งคณะเกษตรศาสตร์นครศรีธรรมราชเป็นหน่วยงานใหม่ โดยให้ใช้พื้นที่ป่าขนไทรหัก ต.ทุ่งใหญ่ อ.ทุ่งใหญ่ เป็นสถานที่ตั้งถาวรของคณะฯ



27 สิงหาคม 2528 คณะรัฐมนตรีในรัฐบาลที่มีพลเอกเปรม ติณสูลานนท์ เป็นนายกรัฐมนตรี ได้มีมติให้จัดตั้งคณะเกษตรศาสตร์นครศรีธรรมราชเป็นหน่วยงานใหม่

**พ.ศ.2529** คณะกรรมการสภาวิทยาลัยเทคโนโลยีและอาชีวศึกษา ได้เห็นชอบให้ ผศ.ตรีพล เจาะจิตต์ ดำรงตำแหน่งคณบดี และในปีนี้องค์ทางคณะฯ ได้เปิดการสอนเพิ่มอีก 2 สาขา คือ สาขาพืชศาสตร์ และ สาขาสัตวศาสตร์ และได้ย้ายนักศึกษามาเรียน ณ ที่ตั้งถาวรของคณะฯ เป็นครั้งแรก

**พ.ศ.2531** วิทยาลัยเทคโนโลยีและอาชีวศึกษา ได้รับพระมหากรุณาธิคุณจากพระบาทสมเด็จพระเจ้าอยู่หัว ทรงพระกรุณาโปรดเกล้าโปรดกระหม่อมพระราชทานชื่อใหม่เป็น **“สถาบันเทคโนโลยีราชมงคล”** และคณะฯ เปิดสอน สาขาพืชศาสตร์และสาขาสัตวศาสตร์ ภาคสมทบ (เรียนวันเสาร์-อาทิตย์) ซึ่งปัจจุบันไม่ดำเนินการแล้ว

**พ.ศ.2533** เปิดสอนสาขาวิทยาศาสตร์และเทคโนโลยีการอาหาร

**พ.ศ.2534** นายเรืองฤทธิ์ บัณฑิตอง ผู้อำนวยการวิทยาเขตนครศรีธรรมราช (ไล่ใหญ่) ได้รับแต่งตั้งเป็นคณบดี ต่อจาก ผศ.ตรีพล เจาะจิตต์ ซึ่งได้รับแต่งตั้งเป็นรองอธิการบดีสถาบันเทคโนโลยีราชมงคล

**พ.ศ.2535** เปิดสอนสาขาเทคโนโลยีชีวภาพ







**พ.ศ.2537** คร. มานิตย์ ตั้งตระกูล ได้รับแต่งตั้งเป็นคณบดี

**พ.ศ.2540** รศ.วิฑูรย์ พลากุฑณ์ ได้รับแต่งตั้งเป็นคณบดี

**พ.ศ.2541** เปิดสอนสาขาพัฒนาผลิตภัณฑ์อุตสาหกรรมเกษตร

**พ.ศ.2544** รศ.วิฑูรย์ พลากุฑณ์ ดำรงตำแหน่งคณบดีครบวาระ 4 ปี สถาบันเทคโนโลยีราชมงคลได้แต่งตั้ง นายชาญคำรอง ณ นคร ผู้อำนวยการวิทยาเขตภาคใต้ เป็นคณบดี

**พ.ศ.2548** มหาวิทยาลัยเทคโนโลยีราชมงคลศรีวิชัย แต่งตั้งให้ นายจิรวุฒิ จำปา รักษาการคณบดี คณะเกษตรศาสตร์นครศรีธรรมราช

**พ.ศ.2549** คณะเกษตรศาสตร์นครศรีธรรมราช แยกจัดตั้งเป็นคณะเกษตรศาสตร์ และคณะอุตสาหกรรมเกษตร เดือนมีนาคม พ.ศ.2550 รศ.ราชศักดิ์ ช่วยชูวงศ์ ได้รับการแต่งตั้งให้เป็น คณบดีคณะเกษตรศาสตร์และ ผศ.ละอองวรรณ ศรีจันทร์ ได้รับการแต่งตั้งเป็นคณบดีคณะอุตสาหกรรมเกษตร เป็นท่านแรก





ในระยะเวลากว่า 20 ปี คณะเกษตรศาสตร์นครศรีธรรมราช ได้รับการพัฒนาภายใต้การบริหารงานของคณบดี 8 ท่าน คือ

1. คร.สำราญ	มีศรเอี่ยม	Ph.D.	ปี พ.ศ. 2525 - 2527
2. ผศ.ศรีพล	เจาะจิตต์	M.S.	ปี พ.ศ. 2527 - 2534
3. นายเรืองฤทธิ์	บันทอง	วท.ม.	ปี พ.ศ. 2534 - 2537
4. คร.มานิตย์	ตั้งตระกูล	วท.ค.	ปี พ.ศ. 2537 - 2540
5. รศ.วิฑูรย์	พลาสุทธิ์	วท.บ.	ปี พ.ศ. 2540 - 2544
6. นายชาญคำรงค์	ณ นคร	รป.ม.	ปี พ.ศ. 2544 - 2548
7. นายจิรวีทย์	จำปา	วท.บ.	ปี พ.ศ. 2548 - 2549
8. รศ. ราชศักดิ์	ช่วยชูวงศ์	M.S.	ปี พ.ศ. 2550 - ปัจจุบัน

ปัจจุบัน มหาวิทยาลัยเทคโนโลยีราชมงคลศรีวิชัย วิทยาเขตนครศรีธรรมราช ทุ่งใหญ่ ตั้งอยู่เลขที่ 133 หมู่ 5 ถนนเอเชีย หมายเลข 41 ตำบลทุ่งใหญ่ อำเภอทุ่งใหญ่ จังหวัดนครศรีธรรมราช 80240





## วิทยาเขตนครศรีธรรมราช ขนอม



วิทยาลัยเทคโนโลยีอุตสาหกรรมและการจัดการ เดิมชื่อ **วิทยาเขตศรีวิชัย** สังกัดสถาบันเทคโนโลยีราชมงคล จัดตั้งขึ้นเมื่อวันที่ ๒๖ กันยายน พ.ศ.๒๕๓๘ ตามประกาศกระทรวงศึกษาธิการ เรื่องการจัดตั้งวิทยาเขต สังกัดสถาบันเทคโนโลยีราชมงคล เปิดการเรียนการสอน ระดับประกาศนียบัตรวิชาชีพชั้นสูง ครั้งแรกเมื่อ พ.ศ.๒๕๔๓ โดยฝากเรียนที่สถาบันเทคโนโลยีราชมงคลวิทยาเขตภาคใต้ จังหวัดสงขลา และย้ายมาจัดการเรียน การสอนที่วิทยาเขตศรีวิชัย เมื่อ พ.ศ.๒๕๔๔ โดยจัดการเรียนการสอนในระดับ ประกาศนียบัตรวิชาชีพชั้นสูง และระดับปริญญาตรี จนกระทั่งในวันที่ ๑๙ มกราคม พ.ศ.๒๕๔๘ ได้มีพระราชบัญญัติจัดตั้งมหาวิทยาลัย เทคโนโลยีราชมงคล วิทยาเขตศรีวิชัย ได้ปรับเปลี่ยนเป็นวิทยาลัยเทคโนโลยีอุตสาหกรรมและการจัดการ ซึ่งเป็นหน่วยงานหนึ่งของมหาวิทยาลัยเทคโนโลยีราชมงคลศรีวิชัย เป็นต้นมา



## ทุนการศึกษา

มหาวิทยาลัยเทคโนโลยีราชมงคลศรีวิชัย ได้ดำเนินการจัดสวัสดิการด้านทุนการศึกษา ให้แก่นักศึกษา ที่มีความประสงค์ใช้เงินกู้ยืมเพื่อการศึกษาของรัฐบาล นอกจากนี้ยังมีแหล่งเงินทุนภายนอกที่สนับสนุนอีกด้วยได้แก่ ทุนจาก ปตท. ทุนจาก กฟผ. ทุนจาก สกอ.และราชมงคล



## หลักสูตรที่เปิดสอน

ระดับประกาศนียบัตรวิชาชีพชั้นสูง (ปวส.)

รับผู้จบ ปวช., ม.6

ระดับปริญญาตรี หลักสูตร 4 ปี (เทียบโอน)

รับผู้จบ ปวส.

ระดับปริญญาตรี หลักสูตร 4 ปี

รับผู้จบ ปวช., ม.6

## ผู้บริหารโครงการจัดตั้งวิทยาเขตศรีวิชัย

1. นายทนง	รุ่งโรจน์ดี	ระหว่างปี พ.ศ.2537 - 2538
2. นายอร่าม	อนุชปรีดา	ระหว่างปี พ.ศ.2538 - 2539
3. นายสุเทพ	ประเทนนท์	ระหว่างปี พ.ศ.2539 - 2541
4. นายเจริญ	ใหม่คัง	ระหว่างปี พ.ศ.2541 - 2544
5. นายปรีชา	นาคฤทธิ์	ระหว่างปี พ.ศ.2544 - 2547
6. ผศ.จรัส	ศิษฐ์แก้ว	ระหว่างปี พ.ศ.2547 - 2548
7. นายบรรเจิด	กาญจนเจตณี	ระหว่างปี พ.ศ.2548 - 2549
8. นายจำเริญ	ฤทธิ์นัม	ระหว่างปี พ.ศ.2549 - ปัจจุบัน



**สาขาที่เปิดการเรียนการสอน**

**ปี พ.ศ.2544 ระดับ ปวส.**

- สาขาวิชาการบัญชี (ปวส.)
- สาขาวิชาช่างก่อสร้าง (ปวส.)

**ปี พ.ศ.2545 ระดับ ปวส.**

- สาขาวิชาเทคนิคคอมพิวเตอร์
- สาขาวิชาการบัญชี
- สาขาวิชาช่างก่อสร้าง

**ปี พ.ศ.2546 ระดับ ปวส.**

- สาขาวิชาคอมพิวเตอร์ธุรกิจ
- สาขาอิเล็กทรอนิกส์
- สาขาวิชาช่างก่อสร้าง
- สาขาวิชาการบัญชี
- สาขาวิชาเทคนิคคอมพิวเตอร์

**ปี พ.ศ.2547 ระดับ ปวส.**

- สาขาวิชาคอมพิวเตอร์ธุรกิจ (ปวช.)
- สาขาวิชาการบัญชี (ม.6)
- สาขาวิชาเทคนิคคอมพิวเตอร์ (ปวช.)
- สาขาวิชาอิเล็กทรอนิกส์ (ปวช.)
- สาขาวิชาช่างก่อสร้าง (ม.6)
- สาขาวิชาคอมพิวเตอร์ธุรกิจ (ม.6)
- สาขาวิชาการบัญชี (ปวช.)
- สาขาวิชาเทคนิคคอมพิวเตอร์ (ม.6)
- สาขาวิชาช่างก่อสร้าง (ปวช.)

**ปี พ.ศ.2548 ระดับ ปวส.**

- สาขาวิชาคอมพิวเตอร์ธุรกิจ (ปวช.)
- สาขาวิชาการบัญชี (ม.6)
- สาขาวิชาคอมพิวเตอร์ธุรกิจ (ม.6)
- สาขาวิชาการบัญชี (ปวช.)



- สาขาวิชาเทคนิคคอมพิวเตอร์ (ปวช.)
- สาขาวิชาอิเล็กทรอนิกส์ (ปวช.)
- สาขาวิชาช่างก่อสร้าง (ปวช.)
- สาขาวิชาไฟฟ้า (ปวช.)
- สาขาวิชาเทคนิคคอมพิวเตอร์ (ม.6)
- สาขาวิชาอิเล็กทรอนิกส์ (ม.6)
- สาขาวิชาช่างก่อสร้าง (ม.6)
- สาขาวิชาไฟฟ้า (ม.6)

**ระดับ ปริญญาตรี**

- สาขาวิชาการจัดการทั่วไป
- สาขาวิชาเทคโนโลยีโยธา

**ปี พ.ศ.2549 ระดับ ปวส.**

- สาขาวิชาคอมพิวเตอร์ธุรกิจ (ม.6)
- สาขาวิชาเทคนิคคอมพิวเตอร์ (ปวช.)
- สาขาวิชาอิเล็กทรอนิกส์ (ปวช.)





ปัจจุบัน มหาวิทยาลัยเทคโนโลยีราชมงคลศรีวิชัย วิทยาลัยเทคโนโลยีอุตสาหกรรมและการจัดการ  
ตั้งอยู่เลขที่ 99 ม.4 ต.ท้องเนียน อ.ขนอม จ.นครศรีธรรมราช 80210  
โทรศัพท์ 075-476-964-71 โทรสาร 075-476-962



<http://cim.rmutsv.ac.th>

# มหาวิทยาลัยเทคโนโลยีราชมงคลศรีวิชัย

## วิทยาเขตตรัง

มหาวิทยาลัยเทคโนโลยีราชมงคลศรีวิชัย วิทยาเขตตรัง ในอดีตเป็นเพียงคณะวิทยาศาสตร์และเทคโนโลยี การประมง สังกัดสถาบันเทคโนโลยีราชมงคล โดยรัฐบาลได้มอบหมายให้สถาบันเทคโนโลยีราชมงคล ดำเนินการจัดตั้งสถาบันการศึกษาระดับปริญญาตรีขึ้นในจังหวัดตรัง เนื่องจากรัฐบาลพิจารณาเห็นว่า ภาคใต้ นั้น กำลังเป็นพื้นที่ที่จะได้รับการพัฒนาจากรัฐบาลในหลายๆ ด้าน ประกอบกับประเทศไทยกำลังก้าวสู่ความเป็นประเทศอุตสาหกรรมมากขึ้น จึงเห็นควรจัดตั้งสถาบันการศึกษาระดับปริญญาตรี เพื่อผลิตบุคลากรที่มีความรู้ความสามารถให้เพียงพอ กับความต้องการกำลังคนของประเทศ สถาบันเทคโนโลยีราชมงคลพิจารณาเห็นว่าในการผลิตกำลังคนระดับปริญญาตรีดังกล่าวเพื่อที่จะช่วยเพิ่มศักยภาพของประเทศนั้น ควรผลิตบุคลากรสาขาวิทยาศาสตร์และเทคโนโลยี ที่มีความรู้ความสามารถทั้งภาคทฤษฎีและภาคปฏิบัติ สำหรับรองรับการขยายตัวทางเศรษฐกิจของพื้นที่ภาคใต้ ตามโครงการพัฒนาชายฝั่งทะเลภาคใต้ จึงได้เสนอโครงการจัดตั้งคณะวิทยาศาสตร์และเทคโนโลยีการประมง (Faculty of Science and Fisheries Technology) ในจังหวัดตรังขึ้นโดยเริ่มใน พ.ศ. 2533 เป็นต้นมา จนถึงปัจจุบัน สรุปได้ดังนี้

**พ.ศ.2533** สถาบันเทคโนโลยีราชมงคล ได้ขออนุญาตใช้พื้นที่ป่าสงวนแห่งชาติปากคลองกะลาเส และ ปากคลองไม้ตาย ท้องที่หมู่ที่ 3 ตำบลไม้ฝาค อ.สิเกา จ.ตรัง เนื้อที่ทั้งหมดประมาณ 1,700 ไร่เป็นสถานที่ตั้ง คณะวิทยาศาสตร์และเทคโนโลยีการประมง จังหวัดตรัง

**พ.ศ.2533** คณะรัฐมนตรีได้อนุมัติในหลักการให้จัดตั้ง คณะวิทยาศาสตร์และเทคโนโลยีการประมง จังหวัดตรัง เป็นการสอดคล้องกับแผนพัฒนาเศรษฐกิจและสังคมชายฝั่งทะเลภาคใต้ โดยสำนักงบประมาณได้อนุมัติเงินจำนวน 8,770,000 บาท







**พ.ศ.2534** สถาบันเทคโนโลยีราชมงคล มีคำสั่งที่ 585/2534 ลงวันที่ 26 มีนาคม 2534 แต่งตั้งคณะกรรมการและอนุกรรมการ โครงการศึกษาผลกระทบสิ่งแวดล้อม ในการจัดตั้ง คณะวิทยาศาสตร์และเทคโนโลยีการประมง อ.สีเกา จ.ตรัง เนื่องจากพื้นที่ที่ใช้ในการจัดตั้งมีที่ดินบางส่วนเป็นป่าชายเลน

**พ.ศ.2534** ทบวงมหาวิทยาลัย ได้ให้ความเห็นชอบหลักสูตรของคณะฯ ทั้ง 3 สาขาวิชา ดังนี้ สาขาวิชาเพาะเลี้ยงสัตว์น้ำ, สาขาวิชาอุตสาหกรรมประมง, สาขาวิชาการจัดการประมง

**พ.ศ.2534** สำนักเลขาธิการคณะรัฐมนตรี ได้ประกาศเรื่องการแบ่งส่วนราชการภายในสถาบันเทคโนโลยีราชมงคล จัดตั้งคณะฯ ในราชกิจจานุเบกษา เล่มที่ 109 ตอนที่ 80 ลงวันที่ 24 กรกฎาคม 2535

**พ.ศ.2540** ทบวงมหาวิทยาลัย ได้ให้ความเห็นชอบหลักสูตรของคณะฯ เพิ่มอีก 1 สาขาวิชา คือ สาขาวิชาวิทยาศาสตร์ทางทะเล (หลักสูตรใหม่ พ.ศ.2540)



**พ.ศ.2540** คณะฯ ได้เปิดหลักสูตรเพิ่มอีก 1 สาขาวิชา คือสาขาวิชาการท่องเที่ยวซึ่งเป็นหลักสูตรของคณะศิลปศาสตร์ สถาบันเทคโนโลยีราชมงคล

**พ.ศ.2542** ทบวงมหาวิทยาลัยให้ความเห็นชอบให้คณะฯ เปิดหลักสูตร เพาะเลี้ยงสัตว์น้ำ วิศวกรรมประมง (หลักสูตรใหม่ พ.ศ.2542)

**พ.ศ.2544** ทบวงมหาวิทยาลัย ได้ให้ความเห็นชอบหลักสูตรกับคณะฯ ให้เปิดเพิ่มอีก 1 สาขาวิชา คือสาขาวิชาเทคโนโลยีคอมพิวเตอร์ โดยใช้หลักสูตรของคณะวิทยาศาสตร์ สถาบันเทคโนโลยีราชมงคล

**พ.ศ.2544** คณะฯ ได้เปิดศูนย์พิพิธภัณฑ์สัตว์น้ำราชมงคล อย่างเป็นทางการ

ปัจจุบันมหาวิทยาลัยเทคโนโลยีราชมงคลศรีวิชัย วิทยาเขตตรัง ประกอบด้วยหน่วยงานหลักได้แก่ คณะวิทยาศาสตร์และเทคโนโลยีการประมง วิทยาลัยการโรงแรมและการท่องเที่ยว สถาบันวิจัยและพัฒนา โครงการจัดตั้งสถาบันศึกษาทรัพยากรธรรมชาติและสำนักงานวิทยาเขตตรัง **ตั้งอยู่เลขที่179 หมู่ 3 ตำบลไม้ฝาด อำเภอสิเกา จังหวัดตรัง 92150 โทรศัพท์ 0-7527-4151-6 โทรสาร 0-7527-4159**



**ประวัติของผู้บริหารมหาวิทยาลัยเทคโนโลยีราชมงคลศรีวิชัย วิทยาเขตตรังตั้งแต่อดีตถึงปัจจุบัน  
สามารถสรุปได้ดังนี้**

1. ผศ.ประสิทธิ์ ชูพันธ์ ตั้งแต่วันที่ 25 ธันวาคม 2535 - 30 กันยายน 2539  
ดำรงตำแหน่ง คณบดีคณะวิทยาศาสตร์และเทคโนโลยีการประมง
2. รองศาสตราจารย์ไพบุลย์ มากจันทร์ ตั้งแต่วันที่ 1 ตุลาคม 2539 - 30 กันยายน 2543  
ดำรงตำแหน่ง คณบดีคณะวิทยาศาสตร์และเทคโนโลยีการประมง
3. นายเรืองฤทธิ์ บั้นทอง ตั้งแต่วันที่ 1 ตุลาคม 2543 - 30 กันยายน 2548  
ดำรงตำแหน่ง คณบดีคณะวิทยาศาสตร์และเทคโนโลยีการประมง
4. ผศ.ดร.สุวิทย์ จิตรภักดี ตั้งแต่พ.ศ. 2548 - ปัจจุบัน  
ดำรงตำแหน่ง คณบดีคณะวิทยาศาสตร์และเทคโนโลยีการประมง

ปัจจุบันมหาวิทยาลัยเทคโนโลยีราชมงคลศรีวิชัย วิทยาเขตตรัง มีผู้ช่วยศาสตราจารย์กฤษฎา พรหมณัฐเอน เป็นรองอธิการบดีวิทยาเขตตรังคนแรก





## พิพิธภัณฑ์สัตว์น้ำราชมงคศรีวิชัย ตรัง



มหาวิทยาลัยเทคโนโลยีราชมงคลศรีวิชัย วิทยาเขตตรัง ในอดีตเป็นเพียงคณะวิทยาศาสตร์และเทคโนโลยี การประมง สังกัดสถาบันเทคโนโลยีราชมงคล โดยรัฐบาลได้มอบหมายให้สถาบันเทคโนโลยีราชมงคล ดำเนินการ จัดตั้งสถาบันการศึกษาระดับปริญญาตรีขึ้นในจังหวัดตรัง เนื่องจากรัฐบาลพิจารณาเห็นว่าภาคใต้นั้น กำลังเป็นพื้นที่ ที่จะได้รับการพัฒนาจากรัฐบาลในหลายๆ ด้าน ประกอบกับประเทศไทยกำลังก้าวสู่ความเป็นประเทศอุตสาหกรรม มากขึ้น จึงเห็นควรจัดตั้งสถาบันการศึกษาระดับปริญญาตรี เพื่อผลิตบุคลากรที่มีความรู้ความสามารถ ให้เพียงพอ กับความต้องการกำลังคนของประเทศ สถาบันเทคโนโลยีราชมงคลพิจารณาเห็นว่าในการผลิตกำลังคนระดับ ปริญญาตรีดังกล่าวเพื่อที่จะช่วยเพิ่มศักยภาพของประเทศนั้น ควรผลิตบุคลากรสาขาวิทยาศาสตร์และเทคโนโลยี ที่มีความรู้ความสามารถทั้งภาคทฤษฎีและภาคปฏิบัติ สำหรับรองรับการขยายตัวทางเศรษฐกิจของพื้นที่ภาคใต้ ตามโครงการพัฒนาชายฝั่งทะเลภาคใต้ จึงได้เสนอโครงการจัดตั้งคณะวิทยาศาสตร์และเทคโนโลยีการประมง (Faculty of Science and Fisheries Technology) ในจังหวัดตรังขึ้นโดยเริ่มใน พ.ศ.2533เป็นต้นมา จนถึงปัจจุบัน สรุปได้ดังนี้



**พ.ศ. 2533** สถาบันเทคโนโลยีราชมงคล ได้ขออนุญาตใช้พื้นที่ป่าสงวนแห่งชาติปากคลองกะลาเส และ ปากคลองไม้ตาย ท้องที่หมู่ที่ 3 ตำบลไม้ฝาค อ.สิเกา จ.ตรัง เนื้อที่ทั้งหมดประมาณ 1,700 ไร่เป็นสถานที่ตั้ง คณะวิทยาศาสตร์และเทคโนโลยีการประมง จังหวัดตรัง

**พ.ศ.2533** คณะรัฐมนตรีได้อนุมัติในหลักการให้จัดตั้ง คณะวิทยาศาสตร์และเทคโนโลยีการประมง จังหวัดตรัง เป็นการสอดคล้องกับแผนพัฒนาเศรษฐกิจและสังคมชายฝั่งทะเลภาคใต้โดยสำนักงบประมาณได้อนุมัติเงินจำนวน 8,770,000 บาท

**พ.ศ.2534** สถาบันเทคโนโลยีราชมงคล มีคำสั่งที่ 585/2534 ลงวันที่ 26 มีนาคม 2534 แต่งตั้งคณะกรรมการ และอนุกรรมการ โครงการศึกษาผลกระทบสิ่งแวดล้อม ในการจัดตั้ง คณะวิทยาศาสตร์และเทคโนโลยีการประมง อ.สิเกา จ. ตรัง เนื่องจากพื้นที่ที่ใช้ในการจัดตั้งมีที่ดินบางส่วนเป็นป่าชายเลน





**พ.ศ.2534** ทบวงมหาวิทยาลัย ได้ให้ความเห็นชอบหลักสูตรของคณะฯ ทั้ง 3 สาขาวิชา ดังนี้ สาขาวิชาเพาะเลี้ยงสัตว์น้ำ, สาขาวิชาอุตสาหกรรมประมง, สาขาวิชาการจัดการประมง

**พ.ศ.2534** สำนักเลขาธิการคณะรัฐมนตรี ได้ประกาศเรื่องการแบ่งส่วนราชการภายในสถาบันเทคโนโลยีราชมงคล จัดตั้งคณะฯ ในราชกิจจานุเบกษา เล่มที่ 109 ตอนที่ 80 ลงวันที่ 24 กรกฎาคม 2535

**พ.ศ.2540** ทบวงมหาวิทยาลัย ได้ให้ความเห็นชอบหลักสูตรของคณะฯ เพิ่มอีก 1 สาขาวิชา คือ สาขาวิชาวิทยาศาสตร์ทางทะเล (หลักสูตรใหม่ พ.ศ.2540)

**พ.ศ.2540** คณะฯ ได้เปิดหลักสูตรเพิ่มอีก 1 สาขาวิชา คือสาขาวิชาการท่องเที่ยวซึ่งเป็นหลักสูตรของคณะศิลปศาสตร์ สถาบันเทคโนโลยีราชมงคล



**พ.ศ.2542** ทบวงมหาวิทยาลัยให้ความเห็นชอบให้คณะฯ เปิดหลักสูตรเพาะเลี้ยงสัตว์น้ำ วิศวกรรมประมง (หลักสูตรใหม่ พ.ศ.2542)

**พ.ศ.2544** ทบวงมหาวิทยาลัย ให้ความเห็นชอบหลักสูตรกับคณะฯ ให้เปิดเพิ่มอีก 1 สาขาวิชา คือ สาขาวิชาเทคโนโลยีคอมพิวเตอร์ โดยใช้หลักสูตรของคณะวิทยาศาสตร์ สถาบันเทคโนโลยีราชมงคล

**พ.ศ.2544** คณะฯ ได้เปิดศูนย์พิพิธภัณฑ์สัตว์น้ำราชมงคล อย่างเป็นทางการ



ปัจจุบันมหาวิทยาลัยเทคโนโลยีราชมงคลศรีวิชัย วิทยาเขตตรัง ประกอบด้วยหน่วยงานหลักได้แก่ คณะวิทยาศาสตร์และเทคโนโลยีการประมง วิทยาลัยการโรงแรมและการท่องเที่ยว สถาบันวิจัยและพัฒนา โครงการจัดตั้งสถาบันศึกษาทรัพยากรธรรมชาติฝั่งอันคามัน และสำนักงานวิทยาเขตตรัง

ตั้งอยู่เลขที่ 179 หมู่ 3 ตำบลไม้ฝาด อำเภอสิเกา จังหวัดตรัง 92150  
โทรศัพท์ 0-7527-4151-6 โทรสาร 0-7527-4159





## ทางเดินศึกษาธรรมชาติและป่าชายเลน



ทางเดินศึกษาธรรมชาติ (walk way) เป็นอีกหนึ่งสถานที่ท่องเที่ยวที่น่าสนใจ ภายในมหาวิทยาลัยเทคโนโลยีราชมงคลศรีวิชัย วิทยาเขตตรัง โดยมีระยะทางประมาณ 500 เมตร ผู้ที่สนใจสามารถเดินชมแหล่งธรรมชาติรวมถึงทรัพยากรธรรมชาติที่สมบูรณ์ โดยเฉพาะป่าชายเลน ซึ่งมีความหลากหลายทางค่านชีวภาพ นับเป็นอีกหนึ่งสถานที่ที่มีความอุดมสมบูรณ์มากทางด้านธรรมชาติและเป็นแหล่งเรียนรู้แก่นักศึกษา เยาวชน รวมถึงผู้ที่สนใจและต้องการศึกษาเกี่ยวกับระบบนิเวศต่างๆ ภายในป่าชายเลน เห็นได้จากกรรทิมมหาวิทยาลัยฯ จัดกิจกรรมต่างๆ ให้บริการแก่ชุมชนภายในจังหวัดตรังและจังหวัดใกล้เคียง







### พระโพธิสัตว์ปัทมปาณี

ย้ายมาจากวัดเวียง อ.ไชยา จ.สุราษฎร์ธานี ศิลปศรีวิชัย  
อายุราวพุทธศักราช 1318 พิพิธภัณฑ์สถานแห่งชาติพระนคร

จากประวัติความเป็นมาแต่ละหน่วยงาน  
ที่กล่าวมาข้างต้น ได้รวมเป็นมหาวิทยาลัย  
เทคโนโลยีราชมงคลศรีวิชัย ซึ่งตั้งอยู่ทางภาคใต้  
ของประเทศไทย และนับว่าเป็นดินแดนที่มี  
อารยธรรมเก่าแก่มาเป็นระยะเวลาอันยาวนาน

ในช่วงพุทธศตวรรษที่ 13-16 มีหลักฐาน  
ที่บ่งชี้ว่าดินแดนในบริเวณคาบสมุทรมภาคใต้รวมทั้ง  
นครศรีธรรมราช ตลอดจนเกาะชวากลางของ  
อินโดนีเซีย มีระบบการปกครองและศิลปวัฒนธรรม  
เกิดขึ้น นักประวัติศาสตร์เรียกขอบเขต  
การปกครองภูมิภาคนี้ว่า **“อาณาจักรศรีวิชัย  
(SRIVIJAYA)”**

การศึกษาค้นคว้าเกี่ยวกับอาณาจักรศรีวิชัย เริ่มต้นจากการแปลเอกสารจดหมายเหตุ การเดินทางไปสืบ  
พระศาสนาของหลวงจีนอี้จิง (I - CHING) ในปีพ.ศ.1214 ที่ประเทศอินเดีย ศรีวิชัยในสายตาของนักประวัติศาสตร์  
โดยทั่วไปถือว่าเป็นอาณาจักรที่ยิ่งใหญ่มั่นคงเฟื่องฟูพร้อมไปด้วยแสนยานุภาพทางทหารโดยเฉพาะกองทัพเรือ  
หลักฐานที่ยืนยันสิ่งเหล่านี้ส่วนใหญ่เป็นบันทึกของชาวต่างชาติได้แก่หลวงจีนอี้จิงผู้ซึ่งได้อาศัยอยู่ที่ศรีวิชัยระหว่าง  
พ.ศ.1214-1215 และ 1228-1238 และบันทึกของพ่อค้าอาหรับระหว่าง พ.ศ.1400-1820 เป็นต้น

สาเหตุที่อาณาจักรนี้มีชื่อ **“ศรีวิชัย”** เพราะศาสตราจารย์ยอร์ช เซเคย์ อ่านพบชื่อนี้จากจารึกในภาคใต้มีคำว่า  
**“ศรีวิชัย”** ปรากฏอยู่ จารึกหลักนี้เดิมเข้าใจว่ามาจากอำเภอเวียงสระ จ.สุราษฎร์ธานี ต่อมามีการแก้ไขเป็นวัด  
เสมาเมือง จ.นครศรีธรรมราช

อย่างไรก็ดีนักโบราณคดีส่วนใหญ่เชื่อว่าน่าจะมาจากวัดเวียง อ.ไชยา จ.สุราษฎร์ธานี ซึ่งในเมืองโบราณไชยานั้น  
พบร่องรอยโบราณสถานและโบราณวัตถุ เช่น พระโพธิสัตว์ปัทมปาณี อายุราวพุทธศตวรรษ 13-14 ฯลฯ  
จำนวนมาก ในขณะที่หลักฐานในเมืองนครศรีธรรมราชมีน้อยกว่า

จากอาณาจักรศรีวิชัยที่เคยเจริญรุ่งเรืองในอดีตและได้ฝังรากลึกถึงวัฒนธรรมในดินแดนคาบสมุทรมภาคใต้ของ  
ประเทศไทย จนกระทั่งปัจจุบัน

มหาวิทยาลัยเทคโนโลยีราชมงคลศรีวิชัย (มทร.ศรีวิชัย) นับว่าเป็นมหาวิทยาลัยฯ ทางด้านการศึกษาใน  
สายวิชาชีพที่ตั้งอยู่ในดินแดนแห่งอาณาจักรศรีวิชัยในอดีต ซึ่งคณะผู้บริหาร คณาจารย์และบุคลากรของมหาวิทยาลัย  
เทคโนโลยีราชมงคลศรีวิชัย มีความมุ่งมั่นที่จะพัฒนาการศึกษาให้มีความเจริญรุ่งเรืองเหมือนกับอาณาจักรศรีวิชัย  
ในอดีต ทั้งนี้เพื่อผลิตบัณฑิตที่เป็น นักปฏิบัติกร มีความเชี่ยวชาญและชำนาญในสายวิชาชีพ เพื่อเป็นกำลังสำคัญ  
ในการพัฒนาชาติสืบไป

# วิสัยทัศน์ ปรัชญาการศึกษา

## วิสัยทัศน์ (VISION)

“มหาวิทยาลัยเทคโนโลยีราชมงคลศรีวิชัย เน้นการศึกษาทางด้านวิทยาศาสตร์และเทคโนโลยี มุ่งพัฒนาคุณภาพกำลังคนสู่มาตรฐานสากล สร้างความสามารถในการแข่งขัน เพื่อการพัฒนาเศรษฐกิจและสังคม”

## ปรัชญาการศึกษา

“มหาวิทยาลัยเทคโนโลยีราชมงคลศรีวิชัยจัดการศึกษาโดยมุ่งผลิตกำลังคนให้มีคุณสมบัติพร้อมที่จะประยุกต์ใช้พัฒนาสังคมและเศรษฐกิจของประเทศ”

## พันธกิจ (MISSION)

1. ผลิตกำลังคนในระดับอุดมศึกษา มุ่งเน้นวิชาชีพบนพื้นฐานด้านวิทยาศาสตร์เทคโนโลยี มีคุณภาพและมีความสามารถพร้อมเข้าสู่อาชีพ
2. สร้างงานวิจัย สิ่งประดิษฐ์ นวัตกรรม สู่การผลิตและการบริการ ที่สามารถถ่ายทอดและสร้างมูลค่าเพิ่มให้แก่ประเทศ
3. ให้บริการวิชาการแก่สังคม ที่มีแนวคิดเชิงสร้างสรรค์ เพื่อการมีอาชีพอิสระและพัฒนาอาชีพ เพิ่มศักยภาพในการแข่งขัน
4. ทำนุบำรุงศิลปวัฒนธรรมและสิ่งแวดล้อม

## พันธกิจ (MISSION)

1. เป็นแหล่งการศึกษาค้นคว้าวิจัยทางวิทยาศาสตร์และเทคโนโลยีเชิงบูรณาการเพื่อให้เป็นมหาวิทยาลัยของประชาชนที่สามารถเรียนรู้ได้ตลอดชีวิต
2. ผลิตผู้สำเร็จการศึกษาค้นคว้าวิจัยทางวิทยาศาสตร์และเทคโนโลยีที่มีคุณภาพ มีคุณธรรม มีวิสัยภาวะทางสังคมที่ดี และสามารถปฏิบัติงานได้อย่างมืออาชีพ
3. บริการงานค้นคว้าวิจัย โดยใช้ฐานความรู้ด้านวิทยาศาสตร์เทคโนโลยี วิจัยและนวัตกรรมที่สามารถประกอบอาชีพและแข่งขันได้

## ยุทธศาสตร์

1. พัฒนาการบริหารจัดการ
2. พัฒนาและส่งเสริมอาจารย์และบุคลากรทางการศึกษา
3. ส่งเสริมการบริการวิชาการแก่สังคมและชุมชน
4. ปฏิรูปการบริหารงบประมาณและการจัดหารายได้
5. ส่งเสริมการทำนุบำรุงศิลปวัฒนธรรมและสิ่งแวดล้อม
6. พัฒนาการจัดการศึกษา
7. พัฒนาคุณภาพและส่งเสริมศักยภาพนักศึกษา
8. พัฒนาคุณภาพมหาวิทยาลัยสู่มาตรฐานสากล
9. ส่งเสริมและพัฒนางานวิจัย สิ่งประดิษฐ์ นวัตกรรม

## สีประจำมหาวิทยาลัยฯ

สีเหลือง เป็นสีประจำมหาวิทยาลัยฯ

## ต้นไม้ประจำมหาวิทยาลัยฯ

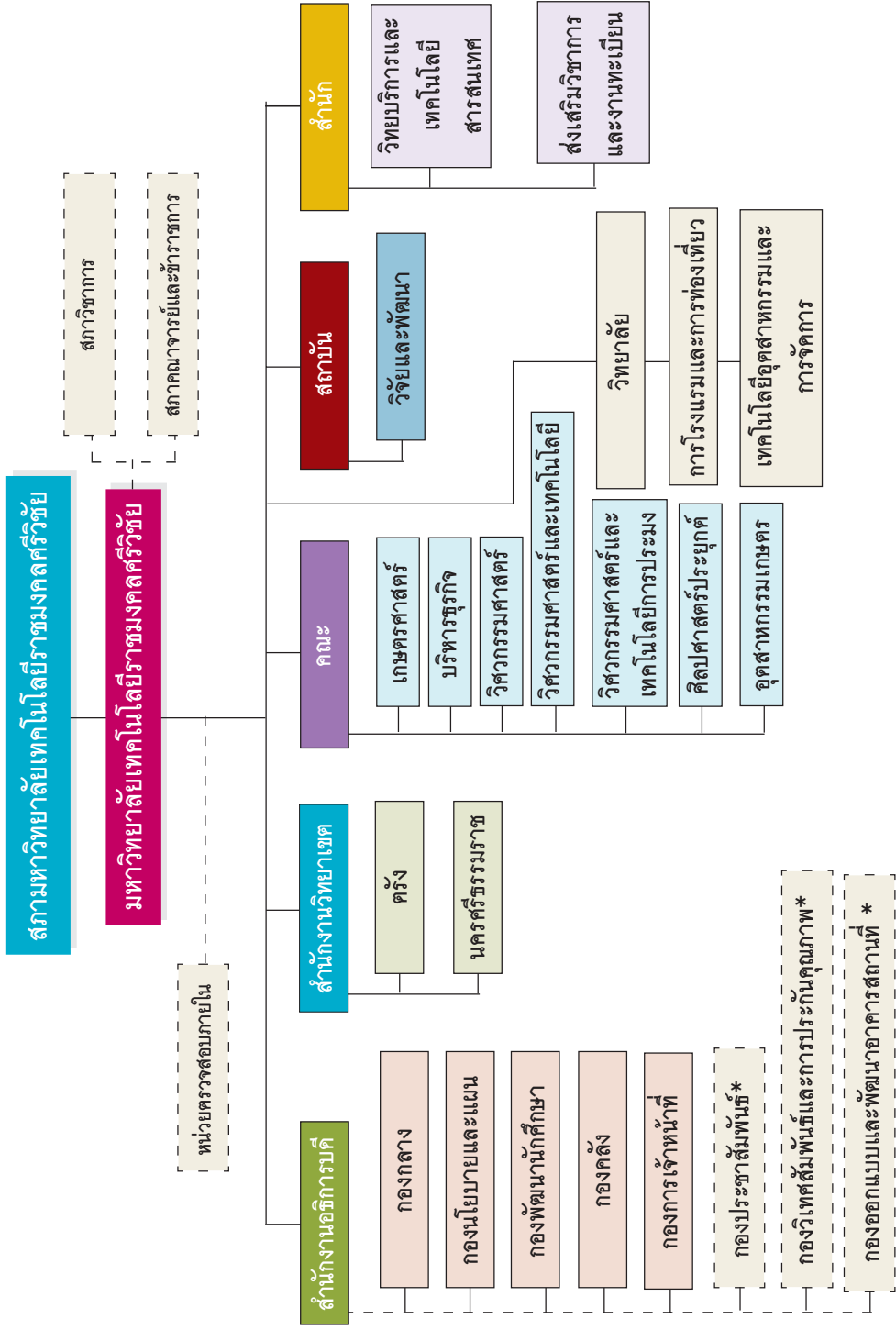


ชื่อพันธุ์ไม้ ยางนา ชื่อสามัญ Yang  
ชื่อวิทยาศาสตร์ Dipterocarpus alatus Roxb.  
วงศ์ DIPTEROCARPACEAE

ต้นยางนา (Yang or Dipterocarpus alatus Roxb) ต้นยางนา พระบาทสมเด็จพระเจ้าอยู่หัวทรงให้อบรมรักษาไว้และพระราชทานเป็นกล้าไม้มงคลไปปลูกตามสถานที่ต่างๆ อยู่เสมอ ลักษณะลำต้นสูงใหญ่ เรือนยอดเป็นพุ่มกลม ผลกลม มีปีกยาว 2 ปีก ปีกสั้น 3 ปีก เมื่อผลหล่นจากต้นจะปลิวไกลไปตามกระแสลม เปรียบเสมือนการนำความรู้ ความเจริญงอกงามทางสติปัญญาไปรับใช้สังคม และพัฒนาอยู่เสมอ ดังผลยางนาที่ไม่หล่นอยู่กับที่

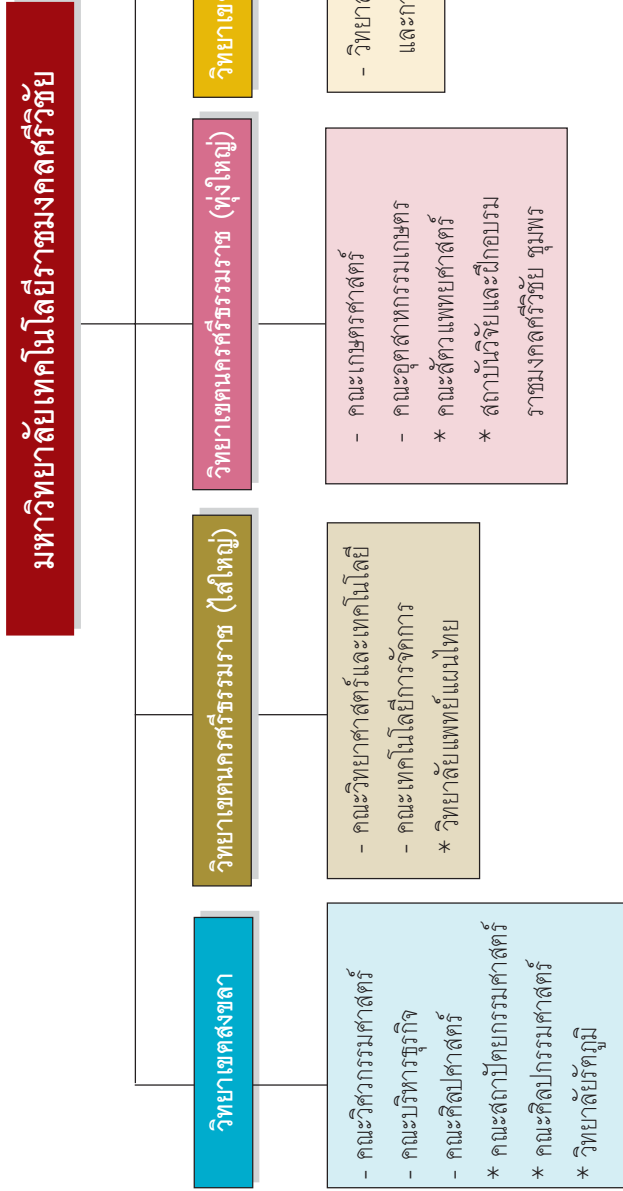


# โครงสร้างมหาวิทยาลัยเทคโนโลยีราชมงคลศรีวิชัย



หมายเหตุ \* หน่วยงานจัดตั้งภายใน

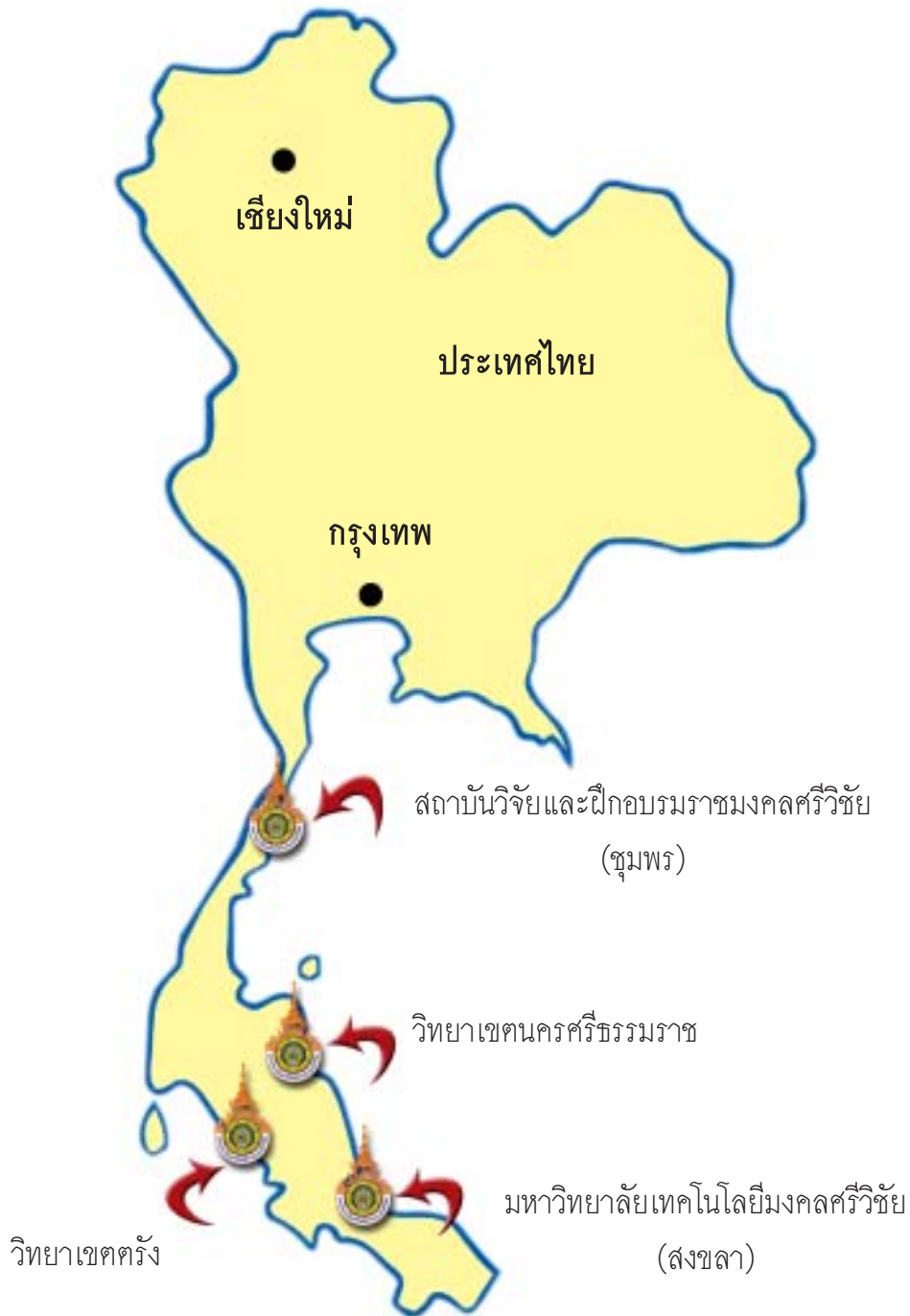
# หลักสูตรที่เปิดสอน มหาวิทยาลัยเทคโนโลยีราชมงคลศรีวิชัย



หมายเหตุ \* หน่วยงานจัดตั้งภายใน

# แผนที่แสดงที่ตั้งมหาวิทยาลัยเทคโนโลยีราชมงคลศรีวิชัย

## Rajamangala University of Technology Srivijaya









# ประมวลภาพกิจกรรม มทร.ศรีวิชัย



*Rajamangala University of  
Technology Srivijaya (RMUTSV)*







**พิธีพระราชทานปริญญาบัตร** มหาวิทยาลัยเทคโนโลยีราชมงคลศรีวิชัย ประจำปีการศึกษา 2548 ณ หอประชุมมหาวิทยาลัยเทคโนโลยีราชมงคลธัญบุรี ถ.รังสิต-นครนายก กม.13 อ.ธัญบุรี จ.ปทุมธานี



เมื่อวันที่ 17 เมษายน 2550 เวลา 15.30 น. สมเด็จพระเทพรัตนราชสุดาฯ สยามบรมราชกุมารี เสด็จออกแทนพระองค์ ณ ศาลาดุสิดาลัย พระราชทานพระราชวโรกาสให้ ผศ.ประสิทธิ์ ชูพันธ์ อธิการบดี มหาวิทยาลัยเทคโนโลยีราชมงคลศรีวิชัย นำคณะผู้บริหารเข้าเฝ้าฯ ทูลเกล้าฯ ถวายเงินรายได้จากการแข่งขันกอล์ฟฟราชมงคลศรีวิชัยและโครงการราชมงคล ศรีวิชัยสัมพันธ์ เพื่อสมทบทุนโครงการอันเนื่องมาจากพระราชดำริ



**กนิรีโนราศรีวิชัย** หมายถึง **ความสามัคคีและการรวมกันเป็นหนึ่งเดียวของคนไทย** โดยใช้รูปลักษณ์ของศิลปวัฒนธรรมไทยทางภาคใต้และภาคกลางผสมผสานกันคือ ส่วนหัวเป็นโนราและตั้งแต่ลำตัวลงมาเป็นกนิรี ปัจจุบันมีรูปปั้นกนิรีโนราศรีวิชัยอยู่ 4 ตน ตั้งอยู่ที่ อ.สิเกา จ.ตรัง





ฯ พณา พลเอกเปรม ติณสูลานนท์ เยี่ยมชมผลงานนักศึกษามหาวิทยาลัยเทคโนโลยีราชมงคลศรีวิชัย



**เยี่ยมพิพิธภัณฑ์** - ฯพณา องคมนตรีพลอากาศตรี กำธร สินธุวานนท์ เข้าเยี่ยมชมพิพิธภัณฑ์สัตว์น้ำ  
ราชมงคลศรีวิชัย มหาวิทยาลัยเทคโนโลยีราชมงคลศรีวิชัย วิทยาเขตตรัง





**าพณา อ่ำพล เสนาณรงค์** องคมนตรีให้เกียรติเป็นประธานเปิดงาน 70 ปี สไลใหญ่ ก้าวใหม่ มทร.ศรีวิชัย



**าพณาชวน หลีกภัย อดีตนายกรัฐมนตรี** เยี่ยมชมพิพิธภัณฑ์สัตว์น้ำมหาวิทยาลัยเทคโนโลยีราชมงคลศรีวิชัย  
วิทยาเขตตรัง โดยมีศ. ประสิทธิ์ ชูพันธ์ อธิการบดีและคณะผู้บริหารให้การต้อนรับ

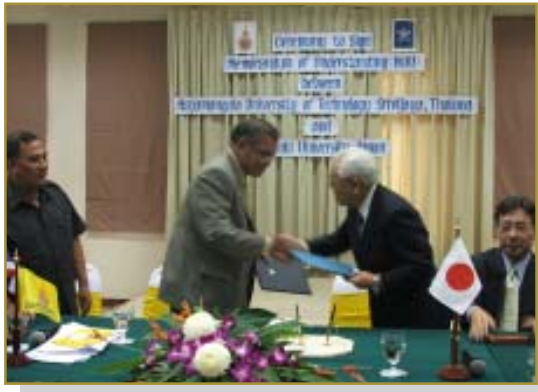


**รศ.ดร.วราภรณ์ สามโกเศศ** รัฐมนตรีช่วยว่าการกระทรวงศึกษาธิการ เยี่ยมชมพิพิธภัณฑ์สัตว์น้ำราชมงคลศรีวิชัย, ศูนย์ศึกษารวมชาติ และหอดูดาวหีได้สมุทร มทร.ศรีวิชัย วิทยาเขตตรัง



มหาวิทยาลัยเทคโนโลยีราชมงคลศรีวิชัย วิทยาเขตตรัง ได้มีโอกาสต้อนรับ Prof. Osamu MURAOKA, Prof. Masayuki Yoshikawa, และ Mr. Yasunobu Asao ซึ่งเดินทางมาประเทศไทย เพื่อศึกษาคุณภาพและร่วมปรึกษาหารือกับอธิการบดี มทร.ศรีวิชัย และพูดคุยกันเรื่องน้ำตาลโตนดและชา ซึ่งญี่ปุ่นได้ให้ความสนใจอย่างมาก



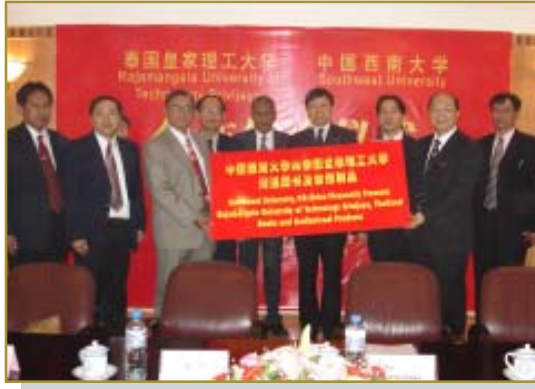


**ผศ.ประชีพ ชูพันธ์** อธิการบดี มทร.ศรีวิชัย ร่วมมือทางวิชาการกับมหาวิทยาลัย Kinki และมหาวิทยาลัย Kyoto Pharmaceutical ประเทศญี่ปุ่น ณ โรงแรมราชมั่งคลา พาวี่เดียน บีช รีสอร์ท เมื่อวันที่ 14 กันยายน 2549



มหาวิทยาลัยเทคโนโลยีราชมงคลศรีวิชัย (มทร.ศรีวิชัย) ต้อนรับคณะอาจารย์และนักศึกษาจาก โปล์เทคนิคโพลิมัส ประเทศมาเลเซีย พร้อมทั้งมีการแสดงศิลปวัฒนธรรมจากนักศึกษาทั้ง 2 ประเทศ ณ มทร.ศรีวิชัย (สงขลา) เมื่อวันที่ 24-25 พฤศจิกายน 2549





**มท. ศรีวิชัย สร้างความร่วมมือกับสาธารณรัฐประชาชนจีน** เมื่อวันที่ 9-13 ตุลาคม 2549 มหาวิทยาลัยเทคโนโลยีราชมงคลศรีวิชัย ได้เดินทางไปศึกษาดูงานและลงนามความร่วมมือทางวิชาการ ณ มหาวิทยาลัย Southwest เมืองฉงชิ่ง และ มหาวิทยาลัยวิศวกรรมศาสตร์ฮาร์บิน (Harbin Engineering University) ประเทศสาธารณรัฐประชาชนจีน



มหาวิทยาลัย Southwest ประเทศสาธารณรัฐประชาชนจีนได้เสนอให้ทุนแก่นักศึกษามหาวิทยาลัยเทคโนโลยีราชมงคลศรีวิชัย จำนวน 2 ทุน **ให้เข้าร่วมกิจกรรม Summer Camp** ที่มหาวิทยาลัย Southwest เมือง Chongqing ประเทศสาธารณรัฐประชาชนจีน เมื่อวันที่ 10-14 พฤษภาคม 2550



**เยี่ยมญี่ปุ่น** - ผศ.ประชีพ ชูพันธ์ อธิการบดีมหาวิทยาลัยเทคโนโลยีราชมงคลศรีวิชัย พร้อมคณะ เดินทางยังสถาบันอาหารแห่งชาติ และมหาวิทยาลัยยามานาชิ ประเทศญี่ปุ่น เพื่อทำความตกลงเบื้องต้นในการพัฒนาบุคลากรด้านอุตสาหกรรม การเกษตร รวมถึงการทำงานวิจัยร่วมกัน เมื่อเร็วๆ นี้



พระกฐินพระราชทาน มหาวิทยาลัยเทคโนโลยีราชมงคลศรีวิชัย ถวาย ณ วัดชัยมงคล (พระอารามหลวง)





มหาวิทยาลัยเทคโนโลยีราชมงคลศรีวิชัย จัดงานการประชุมเชิงปฏิบัติการ “การดำเนินงานมบนเครือข่ายสารสนเทศเพื่อพัฒนาการศึกษา ครั้งที่ 16 (CIT 2007 & WUNCA 16th)” โดยทาง มทร.ศรีวิชัย เป็นเจ้าภาพในการจัดงานครั้งนี้ ซึ่งจัดขึ้นระหว่างวันที่ 31 มกราคม - 3 กุมภาพันธ์ 2550 ณ คณะวิทยาศาสตร์และเทคโนโลยีการประมง มทร.ศรีวิชัย วิทยาเขตตรัง โดย ฯพณฯ ศาสตราจารย์ ดร.วิจิตร ศรีสอ้าน รัฐมนตรีว่าการกระทรวงศึกษาธิการ เป็นประธานในพิธี





มทร.ศรีวิชัย พร้อมใจ ปล่อยพันธ์สัตว์น้ำ 60 ล้านตัว จดลงสิริราชสมบัติ ครบ 60 ปี ถวายในหลวง





ผศ.ประสิทธิ์ ชูพันธ์ อธิการบดี และคณาจารย์ มทร.ศรีวิชัย ร่วมสนทนา  
ในรายการราชมงคลคู่ชุมชน



รวมพลัง ให้กำลังใจ “ป่าเปรม นักศึกษามหาวิทยาลัยเทคโนโลยีราชมงคลศรีวิชัยกว่า 1,000 คน ร่วมเดิน  
ขบวนให้กำลังใจ อาณา พลเอกเปรม ติณสูลานนท์” ณ บริเวณบ้านพัก พิพิธภัณฑสถานระรงค์ ต.บ่อยาง อ.เมือง  
จ.สงขลา





มหาวิทยาลัยเทคโนโลยีราชมงคลศรีวิชัย วิทยาเขตนครศรีธรรมราช ร่วมกับเครือข่ายอุดมศึกษาจังหวัด นครศรีธรรมราช จัดพิธีเฉลิมฉลองคบเพลิง **“ไฟพระฤกษ์พระราชทาน”** ที่ฟาร์มมหาวิทยาลัยโลกฤดูร้อน ครั้งที่ 24



มหาวิทยาลัยเทคโนโลยีราชมงคลศรีวิชัย สงขลา ได้จัด **“พิธีไหว้ครู ประจำปีการศึกษา 2550”** ซึ่งมีนักศึกษามทร.ศรีวิชัย เข้าร่วมประกอบพิธี กว่า 4,000 คน รวม 40 สาขาด้วยกัน





อธิการบดี มทร.ศรีวิชัย ให้สัมภาษณ์สถานีโทรทัศน์แห่งประเทศไทยช่อง 11 เกี่ยวกับเรื่องจัดการศึกษาของมหาวิทยาลัย ณ โรงแรมราชมั่งคณาพวีเลีย่น บีช รีสอร์ท



นครศรีธรรมราชเกมส์ ครั้งที่ 36 มทร.ศรีวิชัย เปิดสนามมวยสากลสมัครเล่น ให้นักกีฬาไป ประลองฝีมือระหว่าง วันที่ 15-25 กันยายน 2550 ณ มหาวิทยาลัยเทคโนโลยีราชมงคล-ศรีวิชัย วิทยาเขตนครศรีธรรมราช ไล่ใหญ่



สื่อมวลชนถ่ายทอดสิ่งประดิษฐ์



ประมวลภาพกิจกรรมนักศึกษา

















# สิ่งประดิษฐ์งานวิจัย



*Rajamangala University of  
Technology Srivijaya (RMUTSV)*



# ผลงานสิ่งประดิษฐ์



ก่อนห็นสิ่งประดิษฐ์



เครื่องผลิตไม้เทียม เน้นคุณภาพ เทคนิคไม่ซับซ้อน  
“เครื่องผลิตไม้เทียมจากเศษวัสดุ”  
มีกรรมวิธีไม่ซับซ้อนต้นทุนต่ำ ใช้วัตถุดิบที่หาง่าย  
ราคาถูก เพื่อให้ได้ไม้เทียมทดแทนไม้จริง





**เครื่องคองผลไม้ด้วยแรงลม ลักษณะผลไม้ล้นตลาด** มีลักษณะเป็นถังหมักคอกด้วยแรงดันอากาศ น้ำหนักประมาณ 60 กิโลกรัม ระยะเวลาคอง เพียง 46 ชั่วโมง สามารถคองผลไม้ได้ทุกชนิด และมีกรรมวิธีที่ไม่ยุ่งยาก



เครื่องถอนกล้วยยางพารา



เครื่องทดสอบดัชนีมวลกาย





**มทร.ศรีวิชัย สร้าง เครื่องปอกมะพร้าว** ช่วยให้มะพร้าวที่เพิ่มขึ้นอย่างรวดเร็วสามารถนำมาปอกเปลือกได้ทันทีไม่ต้องกังวลกับปัญหาแรงงานไม่พอในการทำงาน ในการปอกเปลือกมะพร้าวครั้งละ 1 ลูก ใช้เวลาเฉลี่ย 6.15 วินาที/ลูก เมื่อคิดเป็นชั่วโมง สามารถปอกเปลือกมะพร้าวได้ 585 ลูก/ชั่วโมง





**“เครื่องปอกผลหมาก”** สิ่งประดิษฐ์สร้างชื่อของ มทร.ศรีวิชัย วิทยาเขตนครศรีธรรมราช ใต้ใหญ่ เครื่องปอกผลหมากนี้มีกำลังการผลิตหมาก 300-360 กิโลกรัมต่อชั่วโมง ตัวเครื่องปอกผลหมากนี้ สามารถปอกหมากแห้งและหมากสดได้ในเครื่องเดียวกันและสามารถแยกเปลือกหมาก ผลหมากได้



**เครื่องปั่นใบสับประรด** เป็นผลงานของนักศึกษาที่ต้องการพัฒนาเครื่องทุ่นแรงทุ่นเวลาให้แก่ผู้ที่มีความจำเป็นต้องใช้เครื่องมือที่ทันสมัย โดยเฉพาะเกษตรกรที่ปลูกสับประรด แต่ยังขาดเครื่องมือที่มีประสิทธิภาพ หากนำเครื่อง คังกล่าวไปใช้สอยก็จะเป็นการเพิ่มรายได้ได้อีกหนทางหนึ่ง





เครื่องเพาะถั่วงอก



เครื่องแยกเส้นใยตาลโตนด ที่สามารถผลิตใยตาลโตนดที่สะอาด มีคุณภาพพร้อมที่จะนำไปประกอบเป็น ไม้กวาดใยตาลโตนดได้ ตัวเครื่องมีกำลังการผลิตชั่วโมงละ 58 กาบ ซึ่งเครื่องนี้สามารถลด ระยะเวลาในการผลิตให้น้อยลงกว่าวิธีการผลิตแบบเดิมหลายเท่าตัว





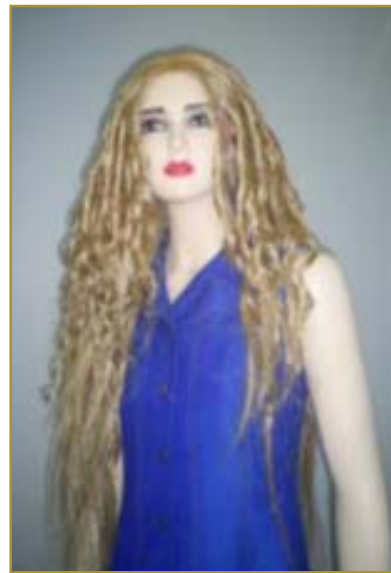
เครื่องลอกและล้างยางพารา



เครื่องให้อาหารสุนัข



กะลาพารวย สวย ใช้งานได้จริง ผลงานดี ดี จากแผนกวิชาอิเล็กทรอนิกส์  
มหาวิทยาลัยเทคโนโลยีราชมงคลศรีวิชัย สงขลา



ผลิตภัณฑ์สร้างสรรค์ กระดาษ-วิกผม จาก “ต้นกล้วย” อีกหนึ่ง  
ไอเดีย มทร.ศรีวิชัย





ปติมากรรมจากขยะคอมพิวเตอร์



แฟชั่นผ้าทอเกาะยอ



สายอากาศราคาประหยัด



หุ่นยนต์เต่าทอง



หุ่นยนต์ประชาสัมพันธ์





# กล้วยไม้พื้นเมืองกับการอนุรักษ์ คีนส์ ธรรมชาติ

ผศ.ทิวา รักน้อม

มทร.ศรีวิชัย วิทยาเขตนครศรีธรรมราช (สไลใหญ่)



กล้วยไม้จัดเป็นไม้ดอกที่อยู่ในกลุ่มพืชใบเลี้ยงเดี่ยว (Monocotyledonous Plant) ที่มีอายุยืนนานหลายปี อยู่ในวงศ์ออร์คิดีเซีย (Family Orchidaceae) มีความหลากหลายสูงทั้งรูปลักษณ์ ของ ลำต้น ใบ และดอก รวมทั้งแหล่งที่พบ และเขตการแพร่กระจายพันธุ์ ที่มีความสัมพันธ์กับสภาพแวดล้อมเช่น อุณหภูมิ ความชื้น ระดับความสูง ของพื้นที่ กล้วยไม้หลายชนิดเจริญเติบโตในป่าทั่วไป โดยเฉพาะในเขต อบอุ่นและเขตร้อนเช่นในทวีปเอเชีย อเมริกาใต้ และแอฟริกา แต่มี บางชนิดเจริญเติบโตอยู่ในอากาศหนาวเช่นในแถบเทือกเขาหิมาลัย กล้วยไม้มีถิ่นกำเนิดแตกต่างกันจะมีลักษณะของการเจริญเติบโตที่ แตกต่างกัน เป็นสาเหตุทำให้เกิดความหลากหลายของลักษณะซึ่งมีผล

ทำให้เกิดการพัฒนาในค่านสายพันธุ์ที่สำคัญในปัจจุบัน ประเทศไทยนับเป็นศูนย์รวมของกล้วยไม้พื้นเมืองเขตร้อน ที่สำคัญที่สุดแห่งหนึ่งในโลก จากการสำรวจพบกล้วยไม้ป่ามีมากกว่า 1,150 ชนิด ซึ่งส่วนใหญ่แพร่กระจายพันธุ์ อยู่ในกลุ่มประเทศเพื่อนบ้าน เช่น จีน พม่า มาเลเซีย และกลุ่มประเทศในเขตอินโดจีน สำหรับจังหวัดนครศรีธรรมราช เป็นจังหวัดหนึ่งที่มีพื้นที่อุทยานแห่งชาติหลายแห่ง ได้แก่ หาดขนอมหมู่เกาะทะเลใต้ เขานัน น้ำตกสี่ขีด เขาหลวง ซึ่งเป็นแหล่งต้นน้ำของน้ำตกหลายแห่ง เช่น น้ำตกพรหมโลก น้ำตกอ้ายเขียว น้ำตกกรุงชิง น้ำตกกะโรม และ อุทยานแห่งชาติน้ำตกโยง ซึ่งอุทยานแห่งชาติเหล่านี้เป็นแหล่งให้ความรู้ในค่านความหลากหลายทางชีวภาพแก่ เยาวชนในชุมชน และบริเวณใกล้เคียงตลอดจนเป็นแหล่งกล้วยไม้พื้นเมืองหลายชนิด โดยเฉพาะ **สิงโต อาจารย์เต็ม เอื้องคีรีวง เอื้องสายเสริศ** พบในจังหวัดนครศรีธรรมราชเท่านั้น กล้วยไม้หลายชนิดกำลัง เสี่ยงต่อการสูญพันธุ์และบางชนิดใกล้จะสูญพันธุ์หรือสูญพันธุ์แล้ว ซึ่งเป็นผลมาจากสภาพแวดล้อมโดยระบบนิเวศวิทยา





เปลี่ยนแปลงไป เนื่องมาจากความผิดปกติของสภาพภูมิอากาศตามธรรมชาติ และที่มีผลกระทบรุนแรงมาจากการกระทำของมนุษย์ มนุษย์เปลี่ยนแปลงแหล่งที่อยู่อาศัยของกล้วยไม้ โดยการลักลอบนำกล้วยไม้พื้นเมืองออกมาจำหน่ายเป็นการค้าเพิ่มมากขึ้น ส่งผลกระทบต่อจำนวนประชากรกล้วยไม้ การตัดไม้ทำลายป่า หรือนำพื้นที่ป่าไปใช้ประโยชน์ในการเพาะปลูกพืชและการเกษตรกรรม มีผลทำให้แสงแดดเพิ่มขึ้น ความชื้นในบรรยากาศลดลง สภาพแวดล้อมในบริเวณนั้นเปลี่ยนแปลงไปทำให้กล้วยไม้ที่อาศัยตามกิ่งไม้ และที่อยู่บนพื้นดินได้รับการกระทบกระเทือน การเจริญเติบโตไม่ดีหรือตายในที่สุด

#### **แผนกเพาะเลี้ยงเนื้อเยื่อพืช คณะเกษตรศาสตร์ มหาวิทยาลัยเทคโนโลยีราชมงคลศรีวิชัย (สไใหญ่)**

ตระหนักถึงปัญหาดังกล่าว จึงร่วมมือกับอุทยานแห่งชาติน้ำตกโยง เพื่อศึกษาและถ่ายทอดเทคโนโลยีการผลิตกล้วยไม้พื้นเมืองโดยวิธีการเพาะเลี้ยงเนื้อเยื่อ มีวัตถุประสงค์เพื่อขยายพันธุ์กล้วยไม้พื้นเมืองให้ได้ปริมาณมาก นำกลับคืนสู่ป่าในเขตอุทยานแห่งชาติ จังหวัดนครศรีธรรมราช และถ่ายทอดเทคโนโลยีการขยายพันธุ์กล้วยไม้พื้นเมือง โดยให้ความรู้ แนะนำ สนับสนุนเชิงปฏิบัติการเพื่อฝึกความชำนาญทางวิชาชีพขั้นพื้นฐาน ตั้งแต่การขยายพันธุ์โดยวิธีการเพาะเลี้ยงเนื้อเยื่อพืช การอนุบาลต้นกล้าในสภาพโรงเรือน การดูแลต้นกล้าจนสามารถนำออกจำหน่ายได้ให้แก่เกษตรกร หรือชุมชนที่อาศัยอยู่ใกล้แหล่งกล้วยไม้ป่า เพื่อป้องกันการลักลอบนำกล้วยไม้จากป่ามาจำหน่าย และยังเป็นแนวทางหนึ่งในการสร้างอาชีพให้เกษตรกรหรือชุมชน ให้มีรายได้เพิ่มขึ้น กระตุ้นให้ชุมชนในพื้นที่ รัก ห่วงแหน และเห็นความสำคัญของทรัพยากรท้องถิ่น มีส่วนร่วม ในการอนุรักษ์กล้วยไม้พื้นเมืองให้คงอยู่คู่กับท้องถิ่นตลอดไป





## มทร.ศรีวิชัย

# ใช้ภูมิปัญญาชาวบ้าน แปรรูป “ต้นสาकु” สู่ธุรกิจชุมชน

นางสาวศินี คงประคิษฐ์ กองประชาสัมพันธ์ มทร.ศรีวิชัย



**ปาล์มสาकु** หรือที่ชาวปักษ์ใต้เรียกว่า “ต้นสาकु” เป็นพืชตระกูลปาล์มอีกชนิดหนึ่ง ขึ้นอยู่ตามธรรมชาติในพื้นที่ชุ่มน้ำเขตร้อนชื้น จากการสำรวจพบว่ามีปาล์มสาकुประมาณ 1,500 ไร่ ในจังหวัดนครศรีธรรมราช ที่ยังคงมีความสำคัญต่อคนชนบทภาคใต้ในการดำรงชีวิตแต่ละวันเป็นอย่างมาก

**รศ.นิพนธ์ ใจปลื้ม** อาจารย์ และนักศึกษามหาวิทยาลัยเทคโนโลยีราชมงคลศรีวิชัย วิทยาเขตนครศรีธรรมราช ไล่ใหญ่ จึงทำการศึกษาริวิจัยฟื้นฟูปาล์มสาकुเพื่อธุรกิจชุมชนและการอนุรักษ์ทรัพยากรธรรมชาติและสิ่งแวดล้อม โดย รศ.นิพนธ์ กล่าวว่า จากการศึกษพบว่าสาकुมีประโยชน์ในหลายๆ ด้าน เช่น ประโยชน์ทางเศรษฐกิจและสังคม คือลำต้นใช้เป็นอาหารสัตว์ เป็นการช่วยลดต้นทุนค่าใช้จ่ายจากการซื้ออาหารสัตว์ นอกจากนี้ยังใช้เลี้ยงด้วงสาकु เป็นรายได้เสริม สามารถจำหน่ายได้ในราคา 150 บาท/1 ต้นสาकु ชาวบ้านสามารถเพาะด้วงได้ 10-13 กิโลกรัม คิดเป็นรายได้จากการเพาะด้วงได้ต้นละ 1,500-1,800 บาท แต่ปัจจุบันเกษตรกรจะใช้ต้นสาकुมาแปรรูปเป็นแป้งมากกว่า สาकु 1 ต้น จะได้แป้งประมาณ 100 กิโลกรัม ขายแป้งได้กิโลกรัมละ 40 บาท แป้งสาकुสามารถใช้เป็นส่วนประกอบของอาหารหรือใช้ทำขนมได้หลายชนิด เช่นขนมลอดช่อง กุ๊กก็ ขมหน้าแตก ขมจิ้น ฯลฯ รสชาติขนมที่ทำจากแป้งสาकुจะมีเนื้อเหนียวนุ่มไม่ติดฟัน และยังมีประโยชน์ต่อร่างกายมาก เนื่องจากแป้งสาकुมีเส้นใยสูง และเป็นอาหารที่ปลอดจากปุ๋ยและสารเคมีอย่างแท้จริงปลอดภัยต่อผู้บริโภค เมื่อนำแป้งแป้งสาकुไปแปรรูปเป็นอาหารดังกล่าวแล้วมีมูลค่าเพิ่มขึ้นหลายเท่าตัว ขั้นตอนและวิธีการทำแป้งจากต้นสาकु เลือกต้นสาकुที่เหมาะสม



สำหรับทำแป้งโดยเลือกคันที่แก่โดยสังเกตได้จากดอกของต้นสาकुงอกขึ้นที่ยอดหรือที่ชาวบ้านเรียกว่า “เขากวาง” โคนต้นสาकुควัยเลื่อยหรือขวานตามความเหมาะสม หั่นต้นสาकुให้เป็นท่อน ปอกเปลือกออกให้หมด นำสาकुมาใส่คั่วยไม้ใส่สาकुที่เป็นไม้กระคายที่มีตาปูตอกไว้ ลักษณะคล้ายแปรงสีฟัน ใสหรือขูดจนได้เนื้อสาकुยุ่ยเป็นผงหรือมีลักษณะคล้ายขี้เลื่อย นำส่วนที่ได้มาใส่ผ้ากรองซึ่งเป็นผ้าขาวบาง บีบแรงๆ จะสังเกตว่ามีน้ำสีขาวขุ่นออกจากเนื้อสาकु แล้วนำกากไปทิ้ง จากนั้นร่อนน้ำที่มีแป้งอยู่ตกตะกอนจนมีแป้งอยู่ที่ก้นกะละมัง รินน้ำทิ้งและเปลี่ยนน้ำคนให้แป้งลอย แล้วร่อนให้ตกตะกอนอีกครั้งเพื่อแยกสิ่งสกปรกออก จนกว่าจะได้แป้งที่สะอาด แล้วนำไปเก็บหรือนำไปตากแดดเป็นแป้งผงและทำเป็นเม็ดรอกการจำหน่ายหรือใช้ต่อไปส่วนที่เหลือจากเนื้อในลำต้น (กาก) นำมาทำปุ๋ย ซึ่งเป็นการใช้ประโยชน์ทางอ้อมโดยนำกากสาकुที่เหลือจากการทำแป้งหรือส่วนที่ไม่ใช้เป็นอาหารสัตว์นำไปใส่บริเวณคันไม้ เมื่อใส่หลายๆ ครั้งจะเกิดการทับถมเป็นปุ๋ยในที่สุด รศ.นิพนธ์ กล่าวต่อไปว่า นอกจากนี้ป่าสาकुยังเป็นแหล่งที่อยู่อาศัยและเพาะพันธุ์สัตว์น้ำเพราะบริเวณแหล่งน้ำในป่าสาकुจะเป็นแหล่งหากินที่อยู่อาศัยหลบซ่อนและเป็นแหล่งขยายพันธุ์ของสัตว์น้ำเป็นอย่างดี

ต้นสาकुยังมีประโยชน์อีกมากมาย หากเราช่วยกันดูแลและอนุรักษ์ไม่ให้หมดไป ตลอดทั้งช่วยกันเผยแพร่ให้เยาวชนได้เห็นถึงคุณค่า สร้างจิตสำนึกให้หวงแหน นำมาใช้ในการประกอบอาชีพ สร้างรายได้เสริม ทั้งยังเป็น การสืบทอดภูมิปัญญาชาวบ้านอีกด้วย



สอบถามรายละเอียดเพิ่มเติมได้ที่ รศ.นิพนธ์ ใจปลั่ง  
อาจารย์มหาวิทยาลัยเทคโนโลยีราชมงคลศรีวิชัย วิทยาเขตนครศรีธรรมราช ใสใหญ่  
โทร 075-773-131 ต่อ 112 มือถือ 08-9744-7421 โทรสาร 075-773-732

## “หอยหวาน”

### จากมทร.ศรีวิชัยสัตว์เศรษฐกิจ ช่วยเกษตรกร

วศินี คงประคิษฐ์ กองประชาสัมพันธ์ มทร.ศรีวิชัย



“หอยหวาน” เป็นหอยทะเลฝาเดียวมีเปลือกค่อนข้างหนา ทรงไข่ ผิวเรียบ เปลือกมีสีเขียวและมีแต้มสีเหลืองมีน้ำตาลคำขนาดใหญ่เรียงเป็น 3 แถวนางลำตัว บริเวณปลายสุดของเปลือกจะแหลมโดยส่วนหัวจะขุดเป็นเกลียวและมีร่องที่ไม่ลึกมากนัก ฝาเปิดเป็นรูปทรงไข่ที่สามารถปิดช่องเปิดลำตัวได้อย่างสนิท มีหนวด 1 คู่ และมีตา 1 คู่ มีวงยาวช่วยในการกินอาหารซึ่งจะพบในบริเวณอ่าวไทยและอันดามันหอยหวานเป็นสัตว์เศรษฐกิจที่มีราคาสูงมากในปัจจุบันมีผู้สนใจเลี้ยงหอยหวานกันมากขึ้นและเป็นที่ยอมรับทั้งภายในและภายนอกประเทศทำให้เกิดความต้องการในปริมาณที่มากขึ้นแต่หอยหวานที่มีอยู่ในธรรมชาติกลับมีปริมาณน้อยลงไม่เพียงพอต่อความต้องการของผู้บริโภค



**ดร.ประเสริฐ ทองหนูน้อย** อาจารย์ประจำสาขาวิทยาศาสตร์ทางทะเลและนักศึกษา มหาวิทยาลัยเทคโนโลยีราชมงคลศรีวิชัย วิทยาเขตตรัง จึงทำการวิจัยเพาะเลี้ยงหอยหวานเพื่อตอบสนองความต้องการของตลาด โดยเริ่มจากการอนุบาลหอยหวานระยะลงพื้น ประกอบด้วย ถังอนุบาลลูกหอยหวานระยะลงพื้น โดยอาจเป็นถังไฟเบอร์กลาสหรือถังพลาสติกสีขาวขนาดจุประมาณ 500-1000 ลิตร ทั้งนี้เพื่อให้สามารถสังเกตลูกหอยหวานที่คืบคลานบริเวณผนังและพื้นถังได้อย่างชัดเจน ง่ายต่อการล้างถังอนุบาลลูกหอยหวานจะใช้ระบบน้ำไหลผ่านตลอดแต่ถังอนุบาลลูกหอยหวานระยะนี้จำเป็นต้องออกแบบเป็นพิเศษ เนื่องจากลูกหอยสามารถคืบคลานตามผนังถังอนุบาลลูกหอยจนกระทั่งโผล่ขึ้นมาจนพ้นเหนือน้ำและแห้งตายในที่สุดดังนั้นถังอนุบาลลูกหอยหวานระยะนี้จึงต้องมีระบบป้องกันการคืบคลานของลูกหอยหวานไม่ให้มีการโผล่พ้นน้ำขึ้นมาหรือทำให้บริเวณผนังของถังอนุบาลลูกหอยหวานมีความชื้นอยู่ตลอดเวลา เช่น การใช้ระบบน้ำฉีดโดยรอบผนังของถังอนุบาล โดยใช้ท่อพีวีซีเจาะรูขนาดเล็กรอบผนังบ่อหรือใช้อวนตาถี่กัน รอบถัง ที่ใช้ทำการอนุบาลคุณภาพน้ำที่เหมาะสมในการเลี้ยงและการอนุบาลหอยหวานความเค็มอยู่ระหว่าง 28-32 ppt หากว่าความเค็มต่ำกว่า 30 ppt หอยหวานจะเจริญเติบโตได้ช้า และที่สำคัญ อุณหภูมิต้องอยู่ระหว่าง 28-33 องศา หอยหวานจะกินอาหารวันละ 1 มื้อ ในช่วงแรกระยะอ่อนวัยจะกินแพลงก์ตอนพืชเป็นอาหาร ต่อมาในระยะลงพื้นจะกินเนื้อและอาหารหลักคือ **“เนื้อปลาข้างเหลือง”** หอยหวานจะเจริญเติบโตเต็มที่ประมาณ 6 เดือน สามารถนำไปขายในท้องตลาด 1 กิโลกรัม จะได้หอยหวานประมาณ 70- 80 ตัว ราคาอยู่ที่ 250-300 บาท/กิโลกรัม นับได้ว่าเป็นอีกหนึ่งหนทางที่สร้างรายได้ให้กับชุมชน เป็นอย่างดี อีกทั้งยังช่วยอนุรักษ์ทรัพยากรที่มีอยู่ตามธรรมชาติไม่ให้สูญหาย และยังเป็นทางเลือกใหม่ให้แก่ประชาชนที่ชอบการรับประทานอาหารจากธรรมชาติ โดยการหันมาเพาะเลี้ยงหอยหวานด้วยตัวเอง



สนใจสอบถามรายละเอียดเพิ่มเติมได้ที่ สาขาวิทยาศาสตร์ทางทะเล  
มหาวิทยาลัยเทคโนโลยีราชมงคลศรีวิชัย วิทยาเขตตรัง โทร 075-274151-6



# การอนุรักษ์และการใช้ประโยชน์จากผลพลั่งกาสา

ผศ.ณรงค์ชัย ชูพูล

อาจารย์ประจำคณะอุตสาหกรรมเกษตร

มหาวิทยาลัยเทคโนโลยีราชมงคลศรีวิชัย นอกจากมีภารกิจในการจัดการเรียนการสอนด้านเทคโนโลยีแล้วยังได้มุ่งสนับสนุนส่งเสริมสภาพความเป็นอยู่ของประชาชนให้มีคุณภาพดี โดยใช้หลักเศรษฐกิจพอเพียง สามารถนำทรัพยากรพืชพรรณในท้องถิ่นมาใช้ประโยชน์และสร้างมูลค่าเพิ่ม พร้อมกับการสร้างจิตสำนึกในการขำรงรักษาไว้ซึ่งทรัพยากรธรรมชาติอันมีค่าให้อนุชนรุ่นหลัง

ปัจจุบันวิทยาเขตนครศรีธรรมราช (ทุ่งใหญ่) ได้ทำการวิจัยพืชพื้นบ้านที่มีอยู่ในท้องถิ่น เพื่อศึกษาค้นคว้าและนำคุณค่าทางโภชนาการจากสมุนไพรและพืชพันธุ์ในท้องถิ่น มาสกัดเป็นเครื่องสำอางหรืออาหารแปรรูปชนิดต่างๆ คั้งที่ได้ทราบกัน ผลผลิตที่ไว้นั้นนับเป็นอีกหนึ่งในความมุ่งมั่นของวิทยาเขตนครศรีธรรมราช (ทุ่งใหญ่) ที่จะปลูกกระแสภูมิปัญญาไทย จนเกิดนวัตกรรมทางเทคโนโลยีอาหาร



**คณะเกษตรศาสตร์และคณะอุตสาหกรรมเกษตร** ได้ดำเนินงานโครงการอนุรักษ์พันธุกรรมพืชอันเนื่องมาจากพระราชดำริ สมเด็จพระเทพรัตนราชสุดาฯ สยามบรมราชกุมารี มาตั้งแต่ปี 2542 โดยมีการศึกษาการอนุรักษ์และการใช้ประโยชน์จากต้นพลั่งกาสา ในการสกัดสีจากผลพลั่งกาสา-ใช้ผสมอาหาร การศึกษาการผลิต นำผลพลั่งกาสาพร้อมกับการใช้ใบในการรักษาโรค และการผลิตวิจัยพัฒนาไวน์พลั่งกาสาเป็นเครื่องดื่มสุขภาพ ปัจจุบันคณะเกษตรศาสตร์ วิทยาเขตนครศรีธรรมราช (ทุ่งใหญ่) มีแปลงเพาะปลูกต้นพลั่งกาสา จำนวน 10 ไร่ ผลพลั่งกาสาที่ได้ทางคณะได้ส่งให้ทางคณะอุตสาหกรรมเกษตรแปรรูปเป็นผลิตภัณฑ์ชนิดต่างๆ และหนึ่งในนั้นคือ ไวน์พลั่งกาสา

พื้ลั้กกาสาชื่อทางวิทยาศาสตร์ *Ardisia polycephala* wall พื้ลั้กกาสาไม้คั้นขนาดย่อ้ม สูง 2-3 เมตร โบบเป็นโบบเค็้ยว ออกสลั้บกั้นเป็นคู้ ๆ ตามข้อคั้น ลั้กณะโบบเป็นรูบไซ่ ปลายแหลม โคนโบบสอบ ขอบโบบเร็้ยบ ไม้มีจั้กร โบบจะหนา โบบมีสีเช็ยวเป็นมัน คอกออกเป็นช่ออยู่ตามปลายกั้ง หรือตามส่วนยอก คอกมีสีชมพูอมขาว ผลโบบเท่าขนาดเม็คนุ่น เม็่ยยังอ่อนเป็นสีแคง ผลแก่จะเป็นสีม่วงค้ำ พื้ลั้กกาสาชอบเจริญเติบโตในภูมิอากาศร้อนชื้น คั้งนั้นจึงพบมากในภาคใต้ เช่น ในส่วนยางพาราแบบคั้งเค็ม บริเวณทุ่งนา แต่บัจจุบันเม็่ยมีการขยายพันธุ์เพาะ ปลูกลงยางพาราและน้ำมันปาลั้ม ส่งผลทำให้คั้นพื้ลั้กกาสาที่ขึ้นเองตามธรรมชาติถูกโค้นทิ้ง

ทางวิทยาเขตนครศรีธรรมราชได้เลงเห็นคั้ยกภาพคั้นพื้ลั้กกาสา เนื่องจกมีสรรพคุณทางยา เช่น **โบบ** แก้อั้ไอ แก้ม แก้อั้โรคคั้บพิการ แก้อั้ท้องเส็ย **คอก** ฆ่าเช็ยโรค แก้อั้พยาธิ **เม็ลั้ค** แก้มพิช ราก หนองโน และก้ามโรค พอกปักแผล ถอนพิษงู **คั้น** แก้อั้โรคผิวหนัง **ผล** ใช้อั้แก้ท้องเส็ย

ซึ่งสารเคมีที่มีคุณสมบั้ติทางเภสัชวิทยาที่พบในโบบและคอก amyrin และ rapanane จากการคั้ษาวิจัย และพัฒนาผลิตไวน์พื้ลั้กกาสามากกว่า 10 ปี ของคณะอุตสาหกรรมเกษตรสามารถผลิตไวน์พื้ลั้กกาสาประมาณ 800ลิตร/ปี โดยใช้ถึงหมักที่มีการควบคุมอุณหภูมิ ผ่านการหมัก การบ่ม การกรอง บรรจุใส่ขวด โดยทางคณะ อุตสาหกรรมเกษตร ได้ให้นักคั้ษาได้มีโอกาสผลิตทุกชั้นตอนเพื่อให้นักคั้ษาได้เร็้ยรู้จากการปฏิบัติจริง คุณภาพไวน์ พื้ลั้กกาสาที่ผลิตได้มีความใสเป็นประกาย **จุดเด่นคือรสฝาดคล้ายกับไวน์แดงที่ใช้องุ่นพันธุ์คาร์เบอร์เน็คชววินของ** มีรสชาคั้คั้เม็่ยมีการตรวจวิเคราะห์ทางสารแอนโธไซยานิน (Anthecyanin) สารฟีโนลลลค ฟลาโวนอยค (Phenolic flavonoid) ในการผลิตไวน์พื้ลั้กกาสาพบว่ามีสารเหล่านี้สูง ซึ่งสารนี้มีคุณสมบั้ติป้องกันกั้เกิด เล้นเล็คคอกคั้น เล้นเล็คคั้บ นับว่าเป็นไวน์สุขภาพชนิดหนึ่งถ้ามีการคั้มไวน์ที่ถูกคั้องสั้คาคั้ละ 1-2 แก้ว และ คั้มคั้มพร้อมอาหาร เล็คกับประทานอาหารที่มีคุณค่าเพียงพอรวมทั้งออกก้ำลังกายอย่างสม่ำเสมอ จะช่วยให้ชีวิต คลายเคร็ยคและมีคั้ความสุช



# โคเนื้อคือศรีวิชัย

ผศ.สมบัติ ศรีจันทร์ หัวหน้าสาขาสัตวศาสตร์



นโยบายที่สำคัญประการหนึ่งของมหาวิทยาลัยเทคโนโลยีราชมงคลศรีวิชัย คือการพัฒนาการศึกษาเพื่อผลิตบัณฑิตนักปฏิบัติที่มีความรู้คู่คุณธรรมและสามารถเป็นแกนนำด้านปศุสัตว์ที่สำคัญในการพัฒนาประเทศได้ นอกจากนี้ยังรวมถึงการเป็นแหล่งให้ความรู้เพื่อพัฒนาคุณภาพชีวิตของประชาชนให้ดีขึ้น การพัฒนาอาชีพการเลี้ยงโคเนื้อเพื่อตอบสนองต่อความต้องการของเกษตรกรในพื้นที่ภาคใต้ จัดเป็นนโยบายหนึ่งที่ ผศ.ประสิทธิ์ ชูพันธ์ อธิการบดีมหาวิทยาลัยเทคโนโลยีราชมงคลศรีวิชัยได้ให้ความสำคัญและสนับสนุนมาโดยตลอด โดยผ่านการดำเนินงานของแผนกโคเนื้อ คณะเกษตรศาสตร์ ซึ่งตั้งอยู่ อ.ทุ่งใหญ่ จ.นครศรีธรรมราช

การดำเนินงานเพื่อพัฒนาการเลี้ยงโคเนื้อในภาคใต้ของคณะเกษตรศาสตร์มหาวิทยาลัยเทคโนโลยีราชมงคลศรีวิชัย เริ่มต้นมาเป็นเวลาเกือบ 20 ปีแล้ว ภายใต้การนำของ ผศ.สมบัติ ศรีจันทร์ ซึ่งได้ให้ความสนใจศึกษาวิจัย เพื่อพัฒนาการเลี้ยงโคเนื้อในภาคใต้ให้เหมาะสมกับสภาพความเป็นอยู่ของเกษตรกรและทรัพยากรที่มีอยู่ เช่น การใช้กากปาล์มน้ำมันเพื่อการขุนโคเนื้อ การเลี้ยงโคเนื้อในสวนยางพารา การพัฒนาพันธุ์โค โดยการนำโคที่มีสายพันธุ์ที่ดี เช่น พันธุ์กำแพงแสน พันธุ์บราห์มัน และชาร์โรเลส์มาผสมกับพันธุ์พื้นเมืองภาคใต้ ในสายพันธุ์ต่างๆ ที่ได้เคยเลี้ยงมาพบว่าโคเนื้อพันธุ์กำแพงแสนเป็นโคเนื้อที่เหมาะสมและเลี้ยงได้ในภาคใต้

ลักษณะเด่นของโคพันธุ์กำแพงแสน คือ มีสายเลือดพื้นเมือง 25 % บราห์มัน 25% และชาร์โรเลส์ 50% จากกระดูกสายเลือดดังกล่าวทำให้โคกำแพงแสนมีลักษณะเด่นคือ มีโครงร่างใหญ่ ให้ออกกอก ทนทาน ต่อเจ็บ มีกล้ามเนื้อใหญ่เป็นมัด ๆ อัตราการเจริญเติบโตสูง



## อาหารที่ใช้ในการเลี้ยงโคพันธุ์นี้คือ

1. อาหารหยาบ เป็นพืชอาหารสัตว์จากพืชหญ้าธรรมชาติ และที่ปลูกขึ้นเอง
2. อาหารข้น เป็นอาหารที่ผสมเอง จากลักษณะดังกล่าวจึงเหมาะที่จะเลี้ยงในประเทศไทยได้

นอกจากนี้ยังมีงานวิจัยที่เกี่ยวข้อง เช่น เรื่องเกี่ยวกับการพัฒนาสายพันธุ์ เรื่องการพัฒนาอาหารข้น การพัฒนาอาหารหยาบและอาหารผสมสำเร็จ (TMR) จากงานวิจัยและนำมาสู่การพัฒนาจนได้โคเนื้อขุนที่มีคุณภาพ ส่งเนื้อจำหน่ายตามห้างสรรพสินค้าชั้นนำผลงานที่เกิดขึ้นได้นำออกเผยแพร่แก่นักศึกษาในรูปของการเรียนการสอน การฝึกปฏิบัติ นอกจากนี้ได้ถ่ายทอดสู่ชุมชนอย่างต่อเนื่อง เช่น การอบรมการเลี้ยงโคเนื้อที่จัดขึ้นทุกปี เกษตรกรจากจังหวัดต่างๆ เข้าเยี่ยมชมฟาร์มโคเนื้อ คณาจารย์ของสาขาสัตวศาสตร์เป็นวิทยากรบรรยายตามสถานที่ต่างๆ เป็นที่ยอมรับของเกษตรกรทั่วไป จากผลการดำเนินงานที่ผ่านมาร่วมกับนโยบาย เป็นศูนย์ข้อมูลการเลี้ยงและพัฒนาโคเนื้อในภาคใต้ของมหาวิทยาลัยมหาวชิราลงกู๋ได้ขยายงานด้านการเลี้ยงโคเนื้อโดยจัดตั้งศูนย์วิจัยและส่งเสริมการผลิตโคเนื้อพันธุ์ที่ ต.สลูย อ.ท่าชะระ จ.ชุมพร ซึ่งมีพื้นที่จำนวน 300 ไร่ เพื่อพัฒนางานด้านการเลี้ยงโคเนื้อของภาคใต้ให้ก้าวหน้ามากยิ่งขึ้น

### จุดเน้นของคณะเกษตรศาสตร์ (ทุ่งใหญ่) เป็นศูนย์ความเป็นเลิศด้านการผลิตโคเนื้อ

- ปรับปรุงพันธุ์โคเนื้อเป็นระบบและต่อเนื่อง เพื่อผลิตโคเนื้อพันธุ์ดีให้เกษตรกรใช้ปรับปรุงพันธุ์ในพื้นที่เขตภาคใต้ ได้แก่ พันธุ์ราห์มัน กำแพงแสน และสายพันธุ์กำแพงแสน
- จัดตั้งศูนย์วิจัยและส่งเสริมการผลิตโคเนื้อชุมพร ต.สลูย อ.ท่าชะระ จ.ชุมพร เพื่อขยายการผลิตโคเนื้อและเป็นแหล่งฝึกภาคปฏิบัติของนักศึกษา



